

# แผนอัตรากำลัง ๓ ปี

ฉบับปรับปรุง(ฉบับที่ ๑) ครั้งที่ ๑/๖๔  
ขององค์การบริหารส่วนตำบลใหม่พัฒนา

อำเภอเกาะคา จังหวัดลำปาง

ประจำปีงบประมาณ พ.ศ. ๒๕๖๔ - ๒๕๖๖



ที่ สป ๗๙๖๐๑ / ๑๒๗

ทำการองค์การบริหารส่วนตำบลใหม่พัฒนา  
๒๐๙ หมู่ที่ ๙ ตำบลใหม่พัฒนา อำเภอกะลา  
จังหวัดลำปาง ๕๒๑๓๐

๓ มีนาคม ๒๕๖๔

เรื่อง ขอประชาสัมพันธ์การประกาศการใช้แผนอัตรากำลัง ๓ ปี (พ.ศ. ๒๕๖๔-๒๕๖๖) ปรับปรุงฉบับที่ ๑

เรียน กำนัน/ผู้ใหญ่บ้านทุกหมู่บ้าน

สิ่งที่ส่งมาด้วย ๑. สำเนาแผนอัตรากำลัง ๓ ปี(พ.ศ.๒๕๖๔ - ๒๕๖๖)ปรับปรุงฉบับที่ ๑ จำนวน ๑ เล่ม

ตามที่ คณะกรรมการพนักงานส่วนตำบลจังหวัดลำปาง (ก.อบต.ลำปาง) ได้มีมติในการประชุมครั้งที่ ๒/๒๕๖๔ เมื่อวันที่ ๑๙ กุมภาพันธ์ ๒๕๖๔ เห็นชอบประกาศร่างองค์การบริหารส่วนตำบลใหม่พัฒนา เรื่อง กำหนดกอง สำนัก หรือส่วนราชการอื่นขององค์การบริหารส่วนตำบล จึงมีผลทำให้มีการปรับปรุงแผนอัตรากำลัง ๓ ปี (พ.ศ. ๒๕๖๔-๒๕๖๖) เพิ่มเติมฉบับที่ ๑ นั้น

องค์การบริหารส่วนตำบลใหม่พัฒนา จึงขอความอนุเคราะห์มายังท่าน เพื่อโปรดประชาสัมพันธ์ให้ประชาชนได้รับทราบโดยทั่วกัน

จึงเรียนมาเพื่อโปรดประชาสัมพันธ์

ขอแสดงความนับถือ

(นายเจริญ สิริวิง)

นายกองค์การบริหารส่วนตำบลใหม่พัฒนา

สำนักปลัดองค์การบริหารส่วนตำบล

โทรศัพท์/โทรสาร ๐ - ๕๔๒๗ - ๕๕๖๔



ประกาศองค์การบริหารส่วนตำบลใหม่พัฒนา  
เรื่อง แผนอัตรากำลัง ๓ ปี (พ.ศ. ๒๕๖๔ - ๒๕๖๖)  
ปรับปรุง(ฉบับที่ ๑)ครั้งที่ ๑/๒๕๖๔

\*\*\*\*\*

อาศัยความตามมาตรา ๑๕ ประกาศมาตรา ๒๕ วรรคเจ็ด แห่งพระราชบัญญัติระเบียบบริหารบุคคลส่วนท้องถิ่น พ.ศ.๒๕๔๒ ประกอบกับประกาศคณะกรรมการพนักงานส่วนตำบลจังหวัดลำปาง เรื่องหลักเกณฑ์และเงื่อนไขเกี่ยวกับโครงสร้างการแบ่งส่วนราชการวิธีการบริหารและการปฏิบัติงานของพนักงานส่วนตำบล และกิจการอันเกี่ยวกับการบริหารงานบุคคลในองค์การบริหารส่วนตำบล(ฉบับที่ ๒) พ.ศ. ๒๕๖๓ ลงวันที่ ๒๗ พฤศจิกายน ๒๕๖๓ และประกาศคณะกรรมการพนักงานส่วนตำบลจังหวัดลำปาง เรื่อง กำหนดกอง สำนักหรือส่วนราชการที่เรียกชื่ออย่างอื่นขององค์การบริหารส่วนตำบล พ.ศ.๒๕๖๓ ลงวันที่ ๒๗ พฤศจิกายน ๒๕๖๓ ซึ่งกำหนดให้มีผลบังคับใช้ตั้งแต่วันที่ ๑ ตุลาคม ๒๕๖๓ เป็นต้นไปและมติคณะกรรมการพนักงานส่วนตำบลจังหวัดลำปาง ในการประชุมครั้งที่ ๒/๒๕๖๔ เมื่อวันที่ ๑๙ กุมภาพันธ์ ๒๕๖๔ จึงกำหนดอำนาจหน้าที่ความรับผิดชอบของ กอง สำนัก หรือส่วนราชการอื่นภายในกรอบที่กำหนด องค์การบริหารส่วนตำบลใหม่พัฒนา มีส่วนราชการภายใน ประกอบด้วย สำนักปลัดองค์การบริหารส่วนตำบล กองคลัง กองช่างและหน่วยตรวจสอบภายใน เป็นไปตามเงื่อนไขที่กำหนด

ดังนั้น องค์การบริหารส่วนตำบลใหม่พัฒนา จึงขอประกาศใช้แผนอัตรากำลัง ๓ ปี (พ.ศ. ๒๕๖๔ - ๒๕๖๖) ปรับปรุง(ฉบับที่ ๑) ครั้งที่ ๑/๒๕๖๔ ตามที่คณะกรรมการพนักงานส่วนตำบลจังหวัดลำปาง ได้มีมติเห็นชอบ เพื่อให้องค์การบริหารส่วนตำบลใหม่พัฒนา มีโครงสร้างกำหนดอำนาจหน้าที่ความรับผิดชอบของ กอง สำนักหรือส่วนราชการอื่นภายในกรอบที่กำหนดเหมาะสมกับปริมาณงานและประเภทขององค์การบริหารส่วนตำบล ให้รับทราบโดยทั่วกัน

ทั้งนี้ตั้งแต่วันที่ ๑๔ เดือน กุมภาพันธ์ พ.ศ. ๒๕๖๔

ประกาศ ณ วันที่ ๑๔ เดือน กุมภาพันธ์ พ.ศ. ๒๕๖๔

(ลงชื่อ)

(นายเจริญ สิทธิวัง)

นายกองค์การบริหารส่วนตำบลใหม่พัฒนา

คู่มือ



ที่ สป ๗๙๖๐๑/๑.๑๑๙

ที่ทำการองค์การบริหารส่วนตำบลใหม่พัฒนา  
๒๐๙ หมู่ที่ ๙ ตำบลใหม่พัฒนา อำเภอเกาะคา  
จังหวัดลำปาง ๕๒๑๓๐

๒ มีนาคม ๒๕๖๔

เรื่อง การกำหนดส่วนราชการและการจัดแบ่งส่วนราชการภายในขององค์การบริหารส่วนตำบล

เรียน นายอำเภอเกาะคา

อ้างถึง หนังสือที่ สป ๐๐๒๓.๗/ว ๗๑๘ ลงวันที่ ๒๔ กุมภาพันธ์ ๒๕๖๔

สิ่งที่ส่งมาด้วย สำเนาประกาศองค์การบริหารส่วนตำบลใหม่พัฒนา จำนวน ๑ ชุด

ตามหนังสือที่อ้างถึง คณะกรรมการกลางพนักงานส่วนตำบลจังหวัดลำปาง ในการประชุมครั้งที่ ๒/๒๕๖๔ เมื่อวันที่ ๑๙ กุมภาพันธ์ ๒๕๖๔ ได้มีมติเห็นชอบร่างประกาศองค์การบริหารส่วนตำบล เรื่อง กำหนดกอง สำนัก หรือส่วนราชการที่เรียกชื่ออื่นขององค์การบริหารส่วนตำบล นั้น

องค์การบริหารส่วนตำบลใหม่พัฒนา ได้จัดทำประกาศองค์การบริหารส่วนตำบลใหม่พัฒนา เรื่อง กำหนดกอง สำนักหรือส่วนราชการที่เรียกชื่ออย่างอื่นขององค์การบริหารส่วนตำบลใหม่พัฒนา เรียบร้อย และได้รายงานให้จังหวัดทราบโดยตรงแล้ว

จึงเรียนมาเพื่อโปรดทราบ

ขอแสดงความนับถือ

(นายเจริญ สิทธิวัง)

นายกองค์การบริหารส่วนตำบลใหม่พัฒนา

สำนักงานปลัด

งานบริหารบุคคล

โทร.๐-๕๔๒๗-๔๕๖๔

โทรสาร ๐-๕๔๘๓-๐๕๘๙

พิมพ์ ๒ / 2 มีนาคม ๒๕๖๔







ที่ สป ๗๙๖๐๑/ร.๑๑๖

ที่ทำการองค์การบริหารส่วนตำบลใหม่พัฒนา  
๒๐๙ หมู่ที่ ๙ ตำบลใหม่พัฒนา อำเภอเกาะคา  
จังหวัดลำปาง ๕๒๑๓๐

มีนาคม ๒๕๖๔

เรื่อง การกำหนดส่วนราชการและการจัดแบ่งส่วนราชการภายในขององค์การบริหารส่วนตำบล

เรียน ประธานคณะกรรมการพนักงานส่วนตำบลจังหวัดลำปาง

อ้างถึง หนังสือที่ สป๐๐๒๓.๒/ว๓๓๔ ลงวันที่ ๒๒ กุมภาพันธ์ ๒๕๖๔

สิ่งที่ส่งมาด้วย สำเนาประกาศองค์การบริหารส่วนตำบลใหม่พัฒนา จำนวน ๑ ชุด

ตามหนังสือที่อ้างถึง คณะกรรมการกลางพนักงานส่วนตำบลจังหวัดลำปาง ในการประชุมครั้งที่ ๒/๒๕๖๔ เมื่อวันที่ ๑๙ กุมภาพันธ์ ๒๕๖๔ ได้มีมติเห็นชอบร่างประกาศองค์การบริหารส่วนตำบล เรื่อง กำหนดกอง สำนัก หรือส่วนราชการที่เรียกชื่ออื่นขององค์การบริหารส่วนตำบล นั้น

องค์การบริหารส่วนตำบลใหม่พัฒนา ได้จัดทำประกาศองค์การบริหารส่วนตำบลใหม่พัฒนา เรื่อง กำหนดกอง สำนักหรือส่วนราชการที่เรียกชื่ออย่างอื่นขององค์การบริหารส่วนตำบลใหม่พัฒนา เรียบร้อย รายละเอียด ตามเอกสารที่แนบมาพร้อมนี้

จึงเรียนมาเพื่อโปรดทราบ

ขอแสดงความนับถือ

(นายเจริญ สิทธิวัง)

นายกองค์การบริหารส่วนตำบลใหม่พัฒนา

สำนักงานปลัด

งานบริหารบุคคล

โทร.๐-๕๕๒๗-๕๕๖๔

โทรสาร ๐-๕๕๘๓-๐๕๘๙



๑๖/๓/๒๕๖๔





## ประกาศองค์การบริหารส่วนตำบลใหม่พัฒนา

เรื่อง กำหนดกอง สำนัก หรือส่วนราชการที่เรียกชื่ออย่างอื่นขององค์การบริหารส่วนตำบลใหม่พัฒนา

อาศัยอำนาจตามความในมาตรา ๑๕ และมาตรา ๒๕ วรรคเจ็ด แห่งพระราชบัญญัติระเบียบบริหารงานบุคคลส่วนท้องถิ่น พ.ศ. ๒๕๔๒ ประกอบกับประกาศคณะกรรมการพนักงานส่วนตำบลจังหวัดลำปาง เรื่อง หลักเกณฑ์และเงื่อนไขเกี่ยวกับโครงสร้างการแบ่งส่วนราชการวิธีการบริหารและการปฏิบัติงานของพนักงานส่วนตำบล และกิจการอันเกี่ยวกับการบริหารงานบุคคลในองค์การบริหารส่วนตำบล (ฉบับที่ ๒) พ.ศ. ๒๕๖๓ ลงวันที่ ๒๗ พฤศจิกายน ๒๕๖๓ และประกาศคณะกรรมการพนักงานส่วนตำบลจังหวัดลำปาง เรื่อง กำหนดกอง สำนัก หรือส่วนราชการที่เรียกชื่ออย่างอื่นขององค์การบริหารส่วนตำบล พ.ศ. ๒๕๖๓ ลงวันที่ ๒๗ พฤศจิกายน ๒๕๖๓ ซึ่งกำหนดให้มีผลบังคับใช้ตั้งแต่วันที่ ๑ ตุลาคม ๒๕๖๓ เป็นต้นไปและมติคณะกรรมการพนักงานส่วนตำบลจังหวัดลำปาง ในการประชุมครั้งที่ ๒/๒๕๖๔ เมื่อวันที่ ๑๙ กุมภาพันธ์ ๒๕๖๔ จึงกำหนดอำนาจหน้าที่ความรับผิดชอบของกอง สำนัก หรือส่วนราชการอื่นภายในกรอบที่กำหนด ดังนี้

### ๑. สำนักปลัดองค์การบริหารส่วนตำบล

มีหน้าที่ความรับผิดชอบเกี่ยวกับ งานราชการทั่วไปขององค์การบริหารส่วนตำบล งานเลขานุการของนายกองค์การบริหารส่วนตำบล รองนายกองค์การบริหารส่วนตำบล และเลขานุการนายกองค์การบริหารส่วนตำบล งานกิจการสภาองค์การบริหารส่วนตำบล การบริหารงานบุคคลของพนักงานส่วนตำบล ลูกจ้างประจำ และพนักงานจ้าง งานสวัสดิการสังคม งานสังคมสงเคราะห์ งานพัฒนาคุณภาพชีวิตเด็ก สตรี ผู้สูงอายุ และผู้ด้อยโอกาส งานกิจการขนส่ง งานส่งเสริมการท่องเที่ยว งานส่งเสริมการเกษตร งานการพาณิชย์ งานส่งเสริมและพัฒนาอาชีพ งานป้องกันและบรรเทาสาธารณภัย งานเทศกิจ งานรักษาความสงบเรียบร้อย งานจราจร งานวิเทศสัมพันธ์ งานประชาสัมพันธ์ งานส่งเสริมและพัฒนาเทคโนโลยีสารสนเทศ งานนิติการ งานการเลือกตั้ง งานคุ้มครอง ดูแลและบำรุงรักษาทรัพยากรธรรมชาติและสิ่งแวดล้อม และราชการที่มิได้กำหนดให้เป็นหน้าที่ของกอง สำนัก หรือส่วนราชการใดในองค์การบริหารส่วนตำบลเป็นการเฉพาะ รวมทั้งกำกับและเร่งรัดการปฏิบัติราชการของส่วนราชการในองค์การบริหารส่วนตำบลให้เป็นไปตามนโยบาย แนวทาง และแผนการปฏิบัติราชการบริหารส่วนตำบล งานบริการข้อมูล สถิติ ช่วยเหลือให้คำแนะนำทางวิชาการ งานอื่น ๆ ที่เกี่ยวข้องและที่ได้รับมอบหมาย

### ๒. กองคลัง

มีหน้าที่ความรับผิดชอบเกี่ยวกับ งานการจ่ายเงิน การรับเงิน การจัดเก็บภาษี ค่าธรรมเนียม และการพัฒนารายได้ งานสรุปผล สถิติการจัดเก็บภาษี ค่าธรรมเนียม งานนำส่งเงิน การเก็บรักษาเงินและเอกสาร

/ ทางการเงิน...



ทางการเงิน งานตรวจสอบใบสำคัญ ฎีกาทุกประเภท งานการจัดทำบัญชี งานตรวจสอบบัญชีทุกประเภท งานเกี่ยวกับเงินเดือน ค่าจ้าง ค่าตอบแทน เงินบำเหน็จ บำนาญ และเงินอื่น ๆ งานจัดทำหรือช่วยจัดทำงบประมาณและเงินนอกงบประมาณ งานเกี่ยวกับสถานะการเงินการคลัง งานการจัดสรรเงินต่าง ๆ งานทะเบียนคุมเงินรายได้และรายจ่ายต่าง ๆ งานควบคุมการเบิกจ่ายเงิน งานทำงบทดลองประจำเดือนและประจำปี งานเกี่ยวกับการจัดซื้อ จัดจ้าง จัดหา งานทะเบียนคุม งานการจำหน่าย พัสดุ ครุภัณฑ์ และทรัพย์สินต่าง ๆ งานเกี่ยวกับเงินประกันสัญญาทุกประเภท งานบริการข้อมูล สถิติ ช่วยเหลือให้คำแนะนำทางวิชาการ ด้านการเงิน การคลัง การบัญชี การพัสดุและทรัพย์สิน งานอื่น ๆ ที่เกี่ยวข้องและที่ได้รับมอบหมาย

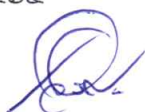
### ๓. กองช่าง

มีหน้าที่ความรับผิดชอบเกี่ยวกับ งานสำรวจ งานออกแบบและเขียนแบบ งานประมาณราคา งานจัดทำราคากลาง งานจัดทำข้อมูลทางด้านวิศวกรรมต่างๆ งานจัดเก็บและทดสอบคุณภาพวัสดุ งานจัดทำทะเบียนประวัติโครงสร้างพื้นฐาน อาคาร สะพาน คลอง แหล่งน้ำ งานติดตั้งซ่อมบำรุงระบบไฟส่องสว่างและไฟสัญญาณจราจร งานปรับปรุงภูมิทัศน์ งานผังเมืองตามพระราชบัญญัติการผังเมือง งานการควบคุมอาคารตามระเบียบกฎหมาย งานตรวจสอบการก่อสร้าง งานจัดทำแผนปฏิบัติงานการก่อสร้างและซ่อมบำรุงประจำปี งานควบคุมการก่อสร้างและซ่อมบำรุง งานจัดทำประวัติ ติดตาม ควบคุมการปฏิบัติงานเครื่องจักรกล งานจัดทำทะเบียนประวัติการใช้เครื่องจักรกลและยานพาหนะ งานแผนการบำรุงรักษาเครื่องจักรกลและยานพาหนะ งานเกี่ยวกับการประปา งานเกี่ยวกับการช่างสุขาภิบาล งานช่วยเหลือสนับสนุนเครื่องจักรกล งานช่วยเหลือสนับสนุนการป้องกันและบรรเทาสาธารณภัย งานช่วยเหลือสนับสนุนด้านทรัพยากรธรรมชาติและสิ่งแวดล้อม งานจัดทำทะเบียนควบคุมการจัดซื้อ เก็บรักษา การเบิกจ่ายวัสดุ อุปกรณ์ อะไหล่ น้ำมันเชื้อเพลิง งานบริการข้อมูล สถิติ ช่วยเหลือให้คำแนะนำทางวิชาการด้านวิศวกรรมต่าง ๆ งานอื่น ๆ ที่เกี่ยวข้องและที่ได้รับมอบหมาย

### ๔. หน่วยตรวจสอบภายใน

มีหน้าที่ความรับผิดชอบเกี่ยวกับ งานจัดทำแผนการตรวจสอบภายในประจำปี งานการตรวจสอบความถูกต้องและเชื่อถือได้ของเอกสารการเงิน การบัญชี เอกสารการรับการจ่ายเงินทุกประเภท ตรวจสอบการเก็บรักษาหลักฐานการเงิน การบัญชี งานตรวจสอบการสรรหาพัสดุและทรัพย์สิน การเก็บรักษาพัสดุและทรัพย์สิน งานตรวจสอบการทำประโยชน์จากทรัพย์สินขององค์การบริหารส่วนตำบล งานตรวจสอบติดตามและการประเมินผลการดำเนินงานตามแผนงาน โครงการให้เป็นไปตามนโยบาย วัตถุประสงค์ และเป้าหมายที่กำหนดอย่างมีประสิทธิภาพ ประสิทธิผลและประหยัด งานวิเคราะห์และประเมินความมีประสิทธิภาพ ประหยัด คุ่มค่าในการใช้ทรัพยากรของส่วนราชการต่าง ๆ งานประเมินการควบคุมภายในของหน่วยรับตรวจ งานรายงานผลการตรวจสอบภายใน งานบริการข้อมูล สถิติ ช่วยเหลือให้คำแนะนำแนวทางแก้ไข ปรับปรุงการปฏิบัติงานแก่หน่วยรับตรวจและผู้เกี่ยวข้อง งานอื่น ๆ ที่เกี่ยวข้องและที่ได้รับมอบหมาย

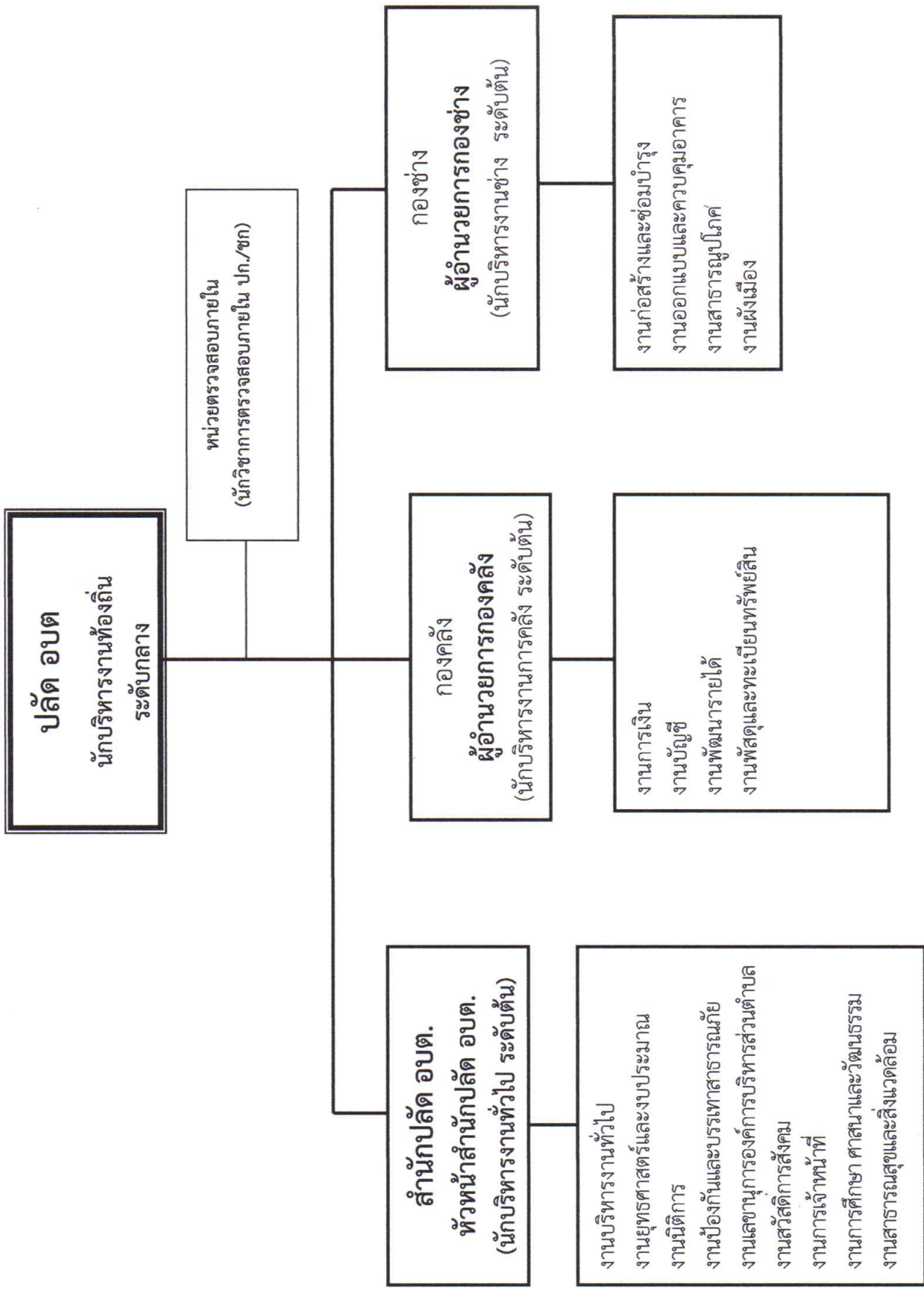
ประกาศ ณ วันที่ ๒๔ กุมภาพันธ์ ๒๕๖๔



(นายเจริญ สิทธิวัง)

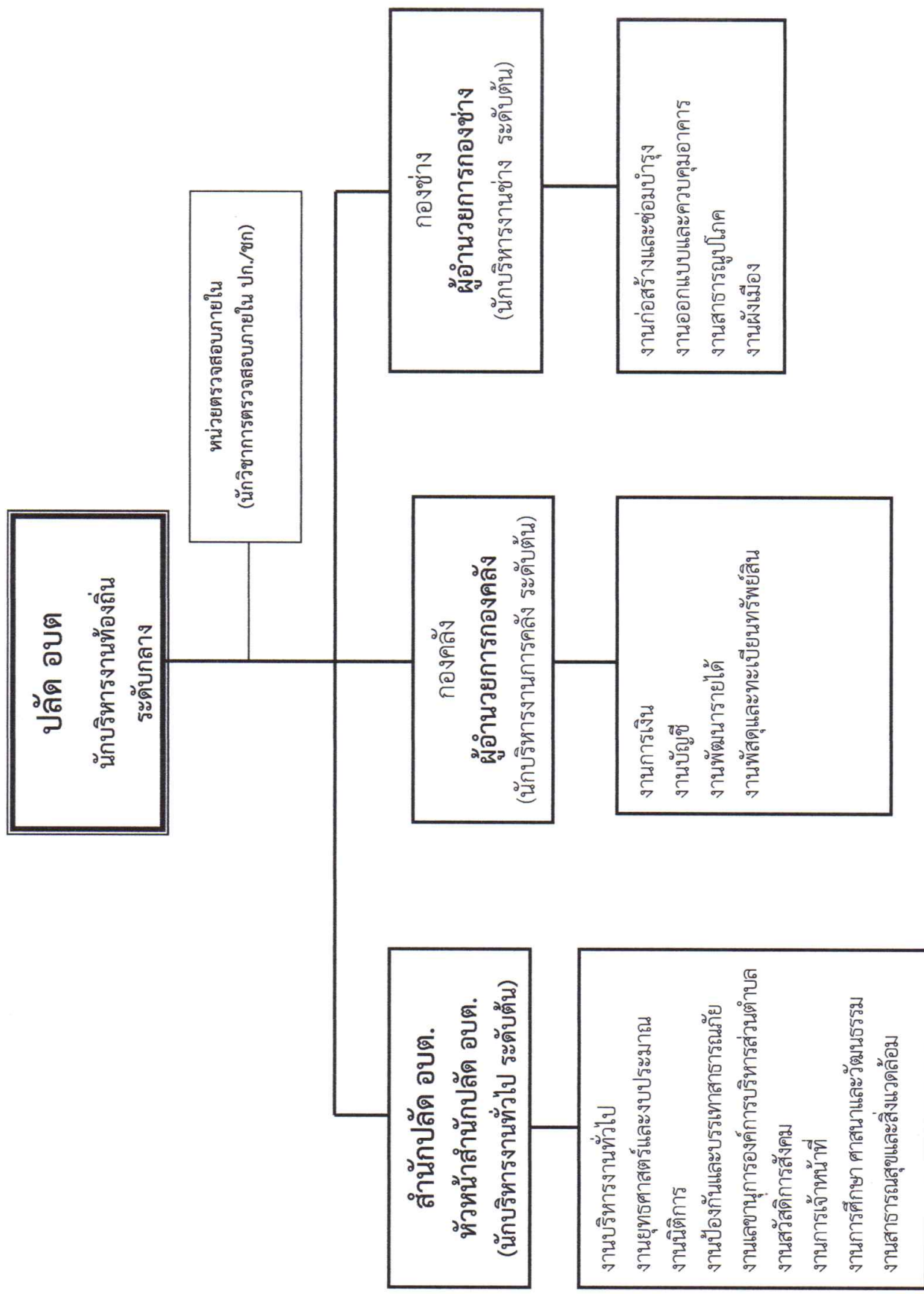
นายกองค์การบริหารส่วนตำบลใหม่พัฒนา

แผนภูมิโครงสร้างการแบ่งส่วนราชการ องค์การบริหารส่วนตำบลระดับสามัญ ขององค์การส่วนตำบลใหม่พัฒนา



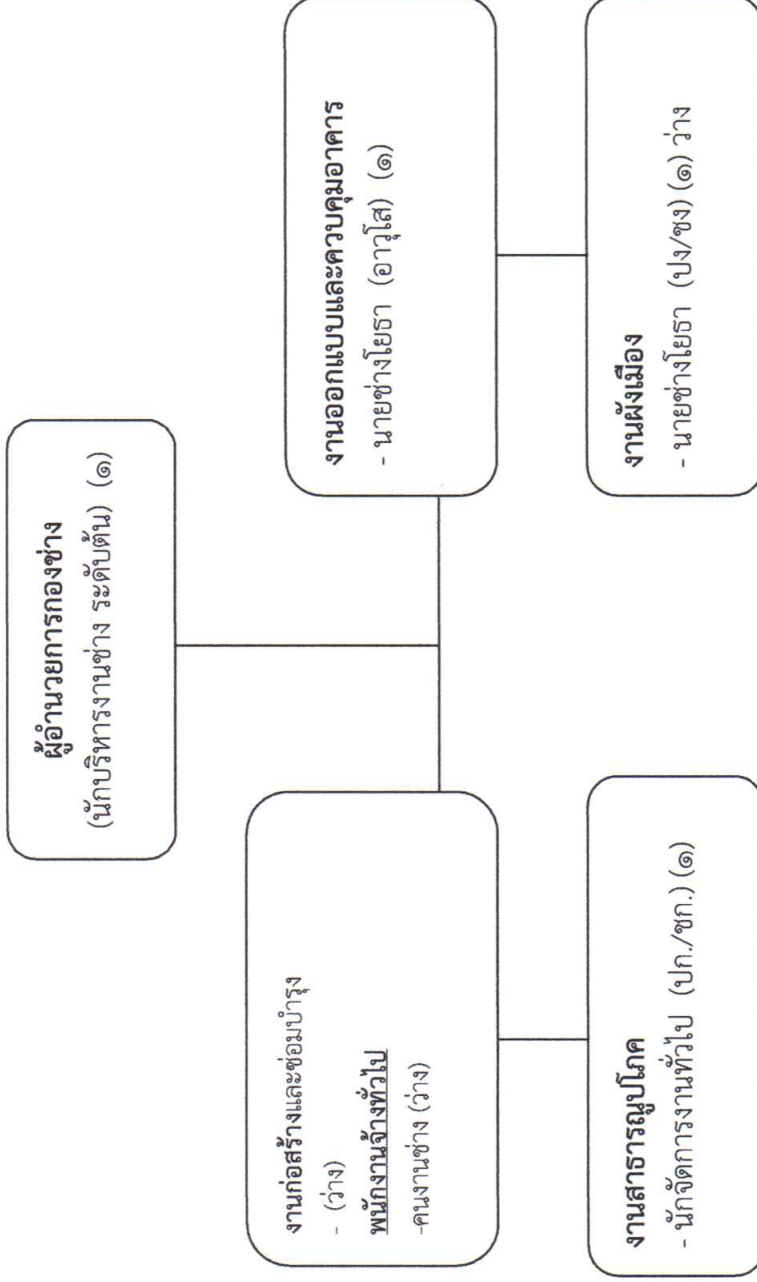


แผนภูมิโครงสร้างการแบ่งส่วนราชการ องค์การบริหารส่วนตำบลระดับสามัญ ขององค์การส่วนตำบลใหม่พัฒนา





## โครงสร้างกองช่าง



ระดับ	บริหาร ต้น	อำนาจการต้น	ชำนาญการ	ปฏิบัติการ	อาวุโส	ชำนาญงาน	ปฏิบัติงาน	พนักงานจ้าง ตามภารกิจ	พนักงานจ้าง ทั่วไป	รวมทั้งสิ้น
จำนวนที่มีคน ครอง	-	๑	๑	-	๑	-	-	-	-	๓
จำนวนที่ไม่มีคน ครอง	-	-	-	-	-	-	๑	-	๑	๒





## โครงสร้างการกำหนดส่วนราชการ (ปรับโครงสร้างใหม่)

องค์การบริหารส่วนตำบลใหม่พัฒนาเป็นองค์การบริหารส่วนตำบลประเภทสามัญ จึงกำหนดตำแหน่งภายในส่วนราชการภายในองค์การบริหารส่วนตำบลใหม่พัฒนา เพื่อรองรับภารกิจที่เพิ่มขึ้น ดังนี้

### สำนักปลัด

โครงสร้างตามแผนอัตรากำลังปัจจุบัน	โครงสร้างตามแผนอัตรากำลังใหม่	หมายเหตุ
<b>๑. สำนักปลัด</b>	<b>๑. สำนักปลัด</b>	
<b>๑.๑ งานบริหารทั่วไป</b>	<b>๑.๑ งานบริหารทั่วไป</b>	
- งานสารบรรณ	- งานสารบรรณ	
- งานธุรการ	- งานธุรการ	
- งานดำเนินการกิจการพาณิชย์	- งานดำเนินการกิจการพาณิชย์	
<b>๑.๒ งานนโยบายและแผน</b>	<b>๑.๒ งานนโยบายและแผน</b>	
- งานนโยบายและแผน	- งานนโยบายและแผน	
- งานวิชาการ	- งานวิชาการ	
- งานข้อมูลประชาสัมพันธ์	- งานข้อมูลประชาสัมพันธ์	
- งานงบประมาณ	- งานงบประมาณ	
<b>๑.๓ งานกฎหมายและคดี</b>	<b>๑.๓ งานกฎหมายและคดี</b>	
- งานกฎหมายและคดี	- งานกฎหมายและคดี	
- งานร้องเรียน ร้องทุกข์	- งานร้องเรียน ร้องทุกข์	
- งานข้อบัญญัติและระเบียบ	- งานข้อบัญญัติและระเบียบ	
<b>๑.๔ งานป้องกันและบรรเทาสาธารณภัย</b>	<b>๑.๔ งานป้องกันและบรรเทาสาธารณภัย</b>	
- งานอำนวยความสะดวก	- งานอำนวยความสะดวก	
- งานฟื้นฟู	- งานฟื้นฟู	

โครงสร้างตามแผนอัตรากำลังปัจจุบัน	โครงสร้างตามแผนอัตรากำลังใหม่	หมายเหตุ
<b>๑.๕ งานกิจการสภา อบต.</b>	<b>๑.๕ งานกิจการสภา อบต.</b>	
- งานระเบียบข้อบังคับประชุม	- งานระเบียบข้อบังคับประชุม	
- งานการประชุม	- งานการประชุม	
- งานอำนวยความสะดวกและประสานงาน	- งานอำนวยความสะดวกและประสานงาน	
<b>๑.๖ งานพัฒนาสังคม</b>	<b>๑.๖ งานพัฒนาสังคม</b>	
- งานพัฒนาสังคม	- งานพัฒนาสังคม	
- งานช่วยเหลือผู้ด้อยโอกาส	- งานช่วยเหลือผู้ด้อยโอกาส	
<b>๑.๗ งานบริหารงานบุคคล</b>	<b>๑.๗ งานบริหารงานบุคคล</b>	
- งานกรเจ้าหน้าที่	- งานกรเจ้าหน้าที่	
- งานสิทธิสวัสดิการข้าราชการและลูกจ้าง	- งานสิทธิสวัสดิการข้าราชการและลูกจ้าง	
<b>๑.๘ งานศึกษา ศาสนา และวัฒนธรรม</b>	<b>๑.๘ งานศึกษา ศาสนา และวัฒนธรรม</b>	
- งานการศึกษา	- งานการศึกษา	
- งานศาสนาและวัฒนธรรม	- งานศาสนาและวัฒนธรรม	
	<b>๑.๙ งานสาธารณสุขและสิ่งแวดล้อม</b>	
	- งานสาธารณสุข	
	- งานสิ่งแวดล้อม	



กองคลัง

โครงสร้างตามแผนอัตรากำลังปัจจุบัน	โครงสร้างตามแผนอัตรากำลังใหม่	หมายเหตุ
<b>๒. กองคลัง</b>	<b>๒. กองคลัง</b>	
<b>๒.๑ งานการเงิน</b>	<b>๒.๑ งานการเงิน</b>	
- งานการเงิน	- งานการเงิน	
- งานรับเบิกจ่ายเงิน	- งานรับเบิกจ่ายเงิน	
- งานทำฎีกาเบิกจ่ายเงิน	- งานทำฎีกาเบิกจ่ายเงิน	
- งานเก็บรักษาเงิน	- งานเก็บรักษาเงิน	
<b>๒.๒ งานบัญชี</b>	<b>๒.๒ งานบัญชี</b>	
- งานการบัญชี	- งานการบัญชี	
- งานทะเบียนการคุมเบิกจ่ายเงิน	- งานทะเบียนการคุมเบิกจ่ายเงิน	
- งานงบการเงินและทดลอง	- งานงบการเงินและทดลอง	
- งบแสดงฐานะทางการเงิน	- งบแสดงฐานะทางการเงิน	
<b>๒.๓ งานจัดเก็บรายได้</b>	<b>๒.๓ งานจัดเก็บรายได้</b>	
- งานภาษีอากร ค่าธรรมเนียม และค่าเช่า	- งานภาษีอากร ค่าธรรมเนียม และค่าเช่า	
- งานพัฒนารายได้	- งานพัฒนารายได้	
- งานควบคุมกิจการ การค้าและ ค่าปรับ	- งานควบคุมกิจการ การค้าและ ค่าปรับ	
- งานทะเบียนควบคุมและเร่งรัด รายได้	- งานทะเบียนควบคุมและเร่งรัด รายได้	
<b>๒.๔ งานทะเบียนทรัพย์สินและพัสดุ</b>	<b>๒.๔ งานทะเบียนทรัพย์สินและพัสดุ</b>	
- งานทะเบียนทรัพย์สินและแผนที่ภาษี	- งานทะเบียนทรัพย์สินและแผนที่ภาษี	
- งานพัสดุ	- งานพัสดุ	

กองช่าง

โครงสร้างตามแผนอัตรากำลังปัจจุบัน	โครงสร้างตามแผนอัตรากำลังใหม่	หมายเหตุ
๓. กองช่าง	๓. กองช่าง	
๓.๑ งานก่อสร้าง	๓.๑ งานก่อสร้าง	
- งานก่อสร้างและบูรณะถนน	- งานก่อสร้างและบูรณะถนน	
- งานก่อสร้างสะพาน เขื่อน ฝาย	- งานก่อสร้างสะพาน เขื่อน ฝาย	
- งานข้อมูลก่อสร้าง	- งานข้อมูลก่อสร้าง	
๓.๒ งานออกแบบและควบคุมอาคาร	๓.๒ งานออกแบบและควบคุมอาคาร	
- งานประเมินราคา	- งานประเมินราคา	
- งานควบคุมการก่อสร้างอาคาร	- งานควบคุมการก่อสร้างอาคาร	
- งานออกแบบและบริการข้อมูล	- งานออกแบบและบริการข้อมูล	
๓.๓ งานประสานสาธารณูปโภค	๓.๓ งานประสานสาธารณูปโภค	
- งานประสานกิจการประปา	- งานประสานกิจการประปา	
- งานไฟฟ้าสาธารณะ	- งานไฟฟ้าสาธารณะ	
- งานระบายน้ำ	- งานระบายน้ำ	
๓.๔ งานผังเมือง	๓.๔ งานผังเมือง	
- งานสำรวจและแผนที่	- งานสำรวจและแผนที่	
- งานวางผังพัฒนาเมือง	- งานวางผังพัฒนาเมือง	
- งานควบคุมผังเมือง	- งานควบคุมผังเมือง	

หน่วยตรวจสอบภายใน

โครงสร้างตามแผนอัตรากำลังปัจจุบัน	โครงสร้างตามแผนอัตรากำลังใหม่	หมายเหตุ
	๔. หน่วยตรวจสอบภายใน	



กรอบอัตรากำลัง ๓ ปี (ปรับตามโครงสร้างใหม่)องค์การบริหารส่วนตำบลใหม่พัฒนา  
อำเภอเกาะคา จังหวัดลำปาง ประจำปี ๒๕๖๔ - ๒๕๖๖

ส่วนราชการ	กรอบ อัตรากำลัง เดิม	กรอบอัตรากำลังตำแหน่งที่คาดว่าจะ ต้องใช้ในช่วงระยะเวลา ๓ ปีข้างหน้า			อัตรากำลังคน เพิ่ม/ลด			หมายเหตุ
		๒๕๖๔	๒๕๖๕	๒๕๖๖	๒๕๖๔	๒๕๖๕	๒๕๖๖	
นักบริหารงานท้องถิ่น บริหารระดับกลาง	๑	๑	๑	๑	-	-	-	
<b>สำนักปลัด (๐๑)</b>								
นักบริหารงานทั่วไป (หัวหน้าสำนักปลัด) ระดับต้น	๑	๑	๑	๑	-	-	-	
นักจัดการงานทั่วไป (ปก./ชก.)	๑	๑	๑	๑	-	-	-	
นักทรัพยากรบุคคล (ปก./ชก.)	๑	๑	๑	๑	-	-	-	
นักวิเคราะห์นโยบายและแผน (ปก./ชก.)	๑	๑	๑	๑	-	-	-	
นักพัฒนาชุมชน (ปก./ชก.)	๑	๑	๑	๑	-	-	-	
นักวิชาการศึกษา (ปก./ชก.)	๑	๑	๑	๑	-	-	-	
เจ้าพนักงานธุรการ (พง./ชง.)	๑	๑	๑	๑	-	-	-	
เจ้าพนักงานป้องกันและ บรรเทาสาธารณภัย (พง.ชง.)	๑	๑	๑	๑	-	-	-	
<b>พนักงานจ้างตามภารกิจ</b>								
- พนักงานขับรถยนต์	๑	๑	๑	๑	-	-	-	
<b>พนักงานจ้างทั่วไป</b>								
- คนงานทั่วไป	๒	๒	๒	๒	-	-	-	
- นักการภารโรง	๑	๑	๑	๑	-	-	-	
- พนักงานขับ เครื่องจักรกลขนาดเบา	๑	๑	๑	๑	-	-	-	



ส่วนราชการ	กรอบ อัตรา กำลัง เดิม	กรอบอัตราตำแหน่งที่คาดว่าจะต้องใช้ในช่วงระยะเวลา ๓ ปีข้างหน้า			อัตรากำลังคน เพิ่ม/ลด			หมายเหตุ
		๒๕๖๔	๒๕๖๕	๒๕๖๖	๒๕๖๔	๒๕๖๕	๒๕๖๖	
<b>ศูนย์พัฒนาเด็กเล็ก อบต.ใหม่พัฒนา</b>								
ครู	๒	๒	๒	๒	-	-	-	ว่าง ๑
- ผู้ดูแลเด็ก	๓	๓	๓	๓	-	-	-	
<b>กองคลัง (๐๔)</b>								
นักบริหารงานคลัง (ผอ.กองคลัง)ระดับต้น	๑	๑	๑	๑	-	-	-	
นักวิชาการเงินและบัญชี (ปก./ชก.)	๑	๑	๑	๑	-	-	-	
นักวิชาการจัดเก็บรายได้(ปก./ชก.)	๑	๑	๑	๑	-	-	-	
นักวิชาการพัสดุ (ปก./ชก.)	๑	๑	๑	๑	-	-	-	
<b>พนักงานจ้างทั่วไป</b>								
คนงานทั่วไป	๑	๑	๑	๑	-	-	-	
คนงานทั่วไป	๑	๑	๑	๑	-	-	-	
<b>กองช่าง (๐๕)</b>								
นักบริหารงานช่าง (ผอ.กองช่าง) ระดับต้น	๑	๑	๑	๑	-	-	-	
นักจัดการงานทั่วไป(ปก./ชก.)	๑	๑	๑	๑	-	-	-	
นายช่างโยธา อวูโส	๑	๑	๑	๑	-	-	-	
นายช่างโยธา (ปง./ชง.)	๑	๑	๑	๑	-	-	-	ว่างเดิม
<b>พนักงานจ้างทั่วไป</b>								
คนงานช่าง	๑	๑	๑	๑	-	-	-	ว่างเดิม
<b>หน่วยตรวจสอบภายใน(๑๒)</b>								
นักวิชาการตรวจสอบภายใน(ปก./ชก.)		+๑	๑	๑	+๑	-	-	กำหนด เพิ่ม
<b>ข้าราชการ</b>								
ข้าราชการ	๑๙	๒๐	๒๐	๒๐	-	-	-	
พนักงานจ้างตามภารกิจ	๔	๔	๔	๔	-	-	-	
พนักงานจ้างทั่วไป	๗	๗	๗	๗	-	-	-	
<b>รวม</b>	<b>๓๐</b>	<b>๓๑</b>	<b>๓๑</b>	<b>๓๑</b>	<b>-</b>	<b>-</b>	<b>-</b>	



ที่ ลป ๐๐๒๓.๒/ว ๓๓๕

สำนักงานส่งเสริมการปกครองท้องถิ่น  
จังหวัดลำปาง  
ศาลากลางจังหวัดลำปาง  
ถนนวชิราวุธดำเนิน ลป ๕๒๐๐๐

๒๒ กุมภาพันธ์ ๒๕๖๔

เรื่อง การกำหนดส่วนราชการและการจัดแบ่งส่วนราชการภายในขององค์การบริหารส่วนตำบล

เรียน นายอำเภอทุกอำเภอ

สิ่งที่ส่งมาด้วย บัญชีให้ความเห็นชอบการส่วนราชการและการจัดแบ่งส่วนราชการภายในของ  
องค์การบริหารส่วนตำบล จำนวน ๑ ชุด

ด้วยคณะกรรมการพนักงานส่วนตำบลจังหวัดลำปาง (ก.อบต.จังหวัดลำปาง) ในการประชุมครั้งที่  
๒/๒๕๖๔ เมื่อวันที่ ๑๙ กุมภาพันธ์ ๒๕๖๔ ได้มีมติ ดังนี้

๑. เห็นชอบร่างประกาศองค์การบริหารส่วนตำบล เรื่อง กำหนดกอง สำนัก หรือส่วนราชการ  
ที่เรียกชื่ออย่างอื่น ขององค์การบริหารส่วนตำบล จำนวน ๕๘ แห่ง รายละเอียดปรากฏตามสิ่งที่ส่งมาด้วย

๒. เห็นชอบให้องค์การบริหารส่วนตำบลบ้านแลงปรับปรุงตำแหน่งปลัดองค์การบริหาร  
ส่วนตำบล (นักบริหารงานท้องถิ่น) ระดับต้น เลขที่ตำแหน่ง ๕๒-๓-๐๐-๑๑๐๑-๐๐๑ เป็น ตำแหน่งปลัดองค์การ  
บริหารส่วนตำบล (นักบริหารงานท้องถิ่น) ระดับกลาง เลขที่ตำแหน่ง ๕๒-๓-๐๐-๑๑๐๑-๐๐๑ ตามประกาศ  
ก.อบต.จังหวัดลำปาง เรื่อง หลักเกณฑ์และเงื่อนไขเกี่ยวกับโครงสร้างส่วนราชการและระดับตำแหน่งขององค์การ  
บริหารส่วนตำบล (ฉบับที่ ๒) พ.ศ. ๒๕๖๓ ลงวันที่ ๒ เมษายน ๒๕๖๓

จึงเรียนมาเพื่อโปรดทราบ และแจ้งองค์การบริหารส่วนตำบลในพื้นที่ดำเนินการในส่วน  
ที่เกี่ยวข้องต่อไป

ขอแสดงความนับถือ

(นายกมล ชัยกันทะ)

ท้องถิ่นจังหวัดลำปาง

เลขานุการ ก.อบต.จังหวัดลำปาง

กลุ่มงานมาตรฐานการบริหารงานบุคคลส่วนท้องถิ่น

โทร .๐ ๕๔๒๖ ๕๐๑๓



บัญชีให้ความเห็นชอบการกำหนดกอง สำนัก หรือส่วนราชการที่เรียกชื่ออย่างอื่นของ อบต.

ในการประชุม ก.อบต.จังหวัดลำปาง ครั้งที่ 2/2564 วันที่ 19 กุมภาพันธ์ 2564

ที่	อำเภอ	อบต.	โครงสร้างเดิม						โครงสร้างใหม่						หน่วย ตรวจสอบ	ภาวะ ค่าใช้จ่าย	หมายเหตุ	
			สำนักปลัด อบต.	กองคลัง	กองช่าง	กองสาธารณสุข และสิ่งแวดล้อม	กองการศึกษา ศาสนาและ วัฒนธรรม	กองสวัสดิการ สังคม	หน่วย ตรวจสอบ	ภาวะ ค่าใช้จ่าย	สำนักปลัด อบต.	กองคลัง	กองช่าง	กองสาธารณสุข และสิ่งแวดล้อม				กองการศึกษา ศาสนาและ วัฒนธรรม
1	เมืองลำปาง	อบต.บ้านเอื้อม	/	/	/	/	/	/	/	/	/	/	/	/	/	/	22.93	
2		อบต.พิชัย	/	/	/	-	-	/	/	/	/	-	-	/	/	/	34.62	
3		อบต.ทุ่งฝาย	/	/	/	-	-	/	/	/	-	-	-	/	/	/	25.30	
4		อบต.บ้านคำ	/	/	/	-	-	-	/	/	-	-	-	-	/	/	28.59	
5		อบต.บ้านเป้า	/	/	/	-	-	-	/	/	-	-	-	-	/	/	23.47	
6		อบต.บ่อแก้ว	/	/	/	-	-	/	/	/	-	-	-	/	/	/	26.84	
7		อบต.บ้านเสด็จ	/	/	/	-	-	/	/	/	-	-	-	/	/	/	27.24	
8		อบต.บ้านแสง	/	/	/	-	-	-	/	/	-	-	-	-	/	/	27.42	ปรับปลัด กลาง
9		อบต.บุญมากพัฒนา	/	/	/	-	-	-	/	/	-	-	-	-	/	/	24.54	
10		อบต.นิคมพัฒนา	/	/	/	-	-	-	/	/	-	-	-	-	/	/	25.56	
11	เกาะคา	อบต.นาแสง	/	/	/	-	-	-	/	/	-	-	-	-	/	/	22.11	
12		อบต.ใหม่พัฒนา	/	/	/	-	-	-	/	/	-	-	-	-	/	/	24.90	
13	เถิน	อบต.แม่เปิน	/	/	/	-	-	-	/	/	-	-	-	-	/	/	25.17	
14		อบต.แม่ถอด	/	/	/	-	-	-	/	/	-	-	-	-	/	/	23.12	
15		อบต.แม่หวะ	/	/	/	-	-	-	/	/	-	-	-	-	/	/	28.45	
16		อบต.นาป่า	/	/	/	-	-	-	/	/	-	-	-	-	/	/	27.10	
17	แม่ทะ	อบต.บ้านกิว	/	/	/	-	-	-	/	/	-	-	-	-	/	/	26.28	
18		อบต.หัวเสือ	/	/	/	-	-	-	/	/	-	-	-	-	/	/	23.48	
19		อบต.วังเงิน	/	/	/	-	-	-	/	/	-	-	-	-	/	/	26.25	
20		อบต.ดอนไฟ	/	/	/	-	-	-	/	/	-	-	-	-	/	/	24.73	
21		อบต.บ้านจอม	/	/	/	-	-	-	/	/	-	-	-	-	/	/	27.14	
22	แม่พริก	อบต.แม่พริก	/	/	/	-	-	-	/	/	-	-	-	-	/	/	23.76	
23	สบปราบ	อบต.นายาง	/	/	/	-	-	-	/	/	-	-	-	-	/	/	23.87	
24		อบต.แม่แก้ว	/	/	/	-	-	-	/	/	-	-	-	-	/	/	25.73	
25		อบต.สมัย	/	/	/	-	-	-	/	/	-	-	-	-	/	/	21.66	
26		อบต.สบปราบ	/	/	/	-	-	-	/	/	-	-	-	-	/	/	29.82	
27	เสริมงาม	อบต.เสริมกลาง	/	/	/	-	-	-	/	/	-	-	-	-	/	/	27.85	
28		อบต.เสริมขวา	/	/	/	-	-	-	/	/	-	-	-	-	/	/	25.13	
29	ห้างฉัตร	อบต.แม่สัน	/	/	/	-	-	-	/	/	-	-	-	-	/	/	27.00	
30		อบต.วอแก้ว	/	/	/	-	-	-	/	/	-	-	-	-	/	/	24.97	
31		อบต.หนองหล่ม	/	/	/	-	-	-	/	/	-	-	-	-	/	/	24.30	





ที่ ลป ๗๙๖๐๑/๑๖๐๓๕



ที่ทำการองค์การบริหารส่วนตำบลใหม่พัฒนา  
๒๐๙ หมู่ที่ ๙ ตำบลใหม่พัฒนา อำเภอเกาะคา  
จังหวัดลำปาง ๕๒๑๓๐

๒๖ ธันวาคม ๒๕๖๓

เรื่อง ขอความเห็นชอบร่างประกาศกำหนดโครงสร้างส่วนราชการขององค์การบริหารส่วนตำบล  
เรียน ประธานคณะกรรมการพนักงานส่วนตำบลจังหวัดลำปาง  
อ้างอิง หนังสือสำนักงานส่งเสริมการปกครองท้องถิ่นอำเภอเกาะคาที่ ลป ๐๐๒๓.๗/ว ๔๒๙๔ ลงวันที่ ๘ ธันวาคม ๒๕๖๓

สิ่งที่ส่งมาด้วย	๑. สำเนา(ร่าง)ประกาศองค์การบริหารส่วนตำบลใหม่พัฒนา	จำนวน ๑ ชุด
	๒. แผนภูมิโครงสร้างส่วนราชการ	จำนวน ๑ ชุด
	๓. สรุปภาระค่าใช้จ่ายตามแผนอัตรากำลัง ๓ ปี (พ.ศ.๒๕๖๔-๒๕๖๖)ก่อนและหลัง	จำนวน ๒ ชุด
	๔. บัญชีจัดคนลงสู่ตำแหน่ง	จำนวน ๑ ชุด

ตามหนังสือที่อ้างถึง คณะกรรมการกลางพนักงานส่วนตำบลจังหวัดลำปาง ได้มีมติเห็นชอบประกาศ ก อบต. จังหวัดลำปาง เรื่อง หลักเกณฑ์และเงื่อนไขเกี่ยวกับโครงสร้างการแบ่งส่วนราชการวิธีการบริหารและการปฏิบัติงานของพนักงานส่วนตำบลและกิจการอันเกี่ยวกับการบริหารงานบุคคลในองค์การบริหารส่วนตำบล(ฉบับที่ ๒) พ.ศ. ๒๕๖๓ ลงวันที่ ๒๗ พฤศจิกายน ๒๕๖๓ และประกาศ ก.อบต. จังหวัดลำปาง เรื่อง กำหนดกอง สำนัก หรือ ส่วนราชการที่เรียกชื่ออย่างอื่น ขององค์การส่วนตำบล พ.ศ. ๒๕๖๓ ลงวันที่ ๒๗ พฤศจิกายน ๒๕๖๓ ให้องค์การบริหารส่วนตำบลประเภทสามัญ ประกาศกำหนดส่วนราชการหลัก ประกอบด้วย ๑. สำนักปลัดองค์การบริหารส่วนตำบล ๒. กองคลัง ๓. กองช่าง ๔. หน่วยตรวจสอบภายใน และให้กำหนดตำแหน่งอำนาจหน้าที่ความรับผิดชอบของส่วนราชการภายใน

องค์การบริหารส่วนตำบลใหม่พัฒนา ได้จัดทำประกาศโครงสร้างแบ่งส่วนราชการและกำหนดตำแหน่งพนักงานส่วนตำบลและอำนาจหน้าที่ความรับผิดชอบของส่วนราชการภายในองค์การบริหารส่วนตำบลเพื่อเสนอคณะกรรมการพนักงานส่วนตำบลจังหวัดลำปาง (ก.อบต.จังหวัดลำปาง)เรียบร้อย รายละเอียดตามเอกสารที่แนบมาพร้อมนี้

จึงเรียนมาเพื่อโปรดทราบ

ขอแสดงความนับถือ

(นายเจริญ สิทธีwang)

นายกองค์การบริหารส่วนตำบลใหม่พัฒนา

สำนักงานปลัด

งานบริหารบุคคล

โทร.๐-๕๔๒๗-๔๕๖๔

โทรสาร ๐-๕๔๘๓-๐๕๘๙

