

## คำนำ

องค์การบริหารส่วนตำบลใหม่พัฒนา ได้จัดทำแผนอัตรากำลัง 3 ปี โดยมีโครงสร้างการแบ่งงานและระบบงานที่เหมาะสม ไม่ซ้ำซ้อน มีการกำหนดตำแหน่ง การจัดอัตรากำลัง โครงสร้างให้เหมาะสมกับอำนาจหน้าที่ขององค์การบริหารส่วนตำบล ตามพระราชบัญญัติสภาตำบลและองค์การบริหารส่วนตำบล พ.ศ. 2537 และตามพระราชบัญญัติกำหนดแผนและขั้นตอนการกระจายอำนาจให้องค์กรปกครองส่วนท้องถิ่น พ.ศ. 2542 และเพื่อให้คณะกรรมการพนักงานส่วนตำบล (ก.อบต.จังหวัด) ตรวจสอบการกำหนดตำแหน่งและการใช้ตำแหน่งพนักงานส่วนตำบลให้เหมาะสม ทั้งยังใช้เป็นแนวทางในการดำเนินการวางแผนการใช้อัตรากำลัง การพัฒนาบุคลากรขององค์การบริหารส่วนตำบลใหม่พัฒนา ให้เหมาะสมอีกด้วย

องค์การบริหารส่วนตำบลใหม่พัฒนา จึงได้มีการวางแผนอัตรากำลัง ใช้ประกอบในการจัดสรรงบประมาณและบรรจุแต่งตั้งพนักงานส่วนตำบล เพื่อให้การบริหารงานขององค์การบริหารส่วนตำบลให้เกิดประโยชน์ต่อประชาชน เกิดผลสัมฤทธิ์ต่อภารกิจตามอำนาจหน้าที่ มีประสิทธิภาพ มีความคุ้มค่า สามารถลดขั้นตอนการปฏิบัติงาน และมีการลดภารกิจและยุบเลิกหน่วยงานที่ไม่จำเป็น การปฏิบัติภารกิจสามารถตอบสนองความต้องการของประชาชนได้เป็นอย่างดี

องค์การบริหารส่วนตำบลใหม่พัฒนา

## สารบัญ

1. หลักการและเหตุผล	1
2. วัตถุประสงค์	2
3. ขอบเขตและแนวทางในการจัดทำแผนอัตรากำลัง 3 ปี	2
4. สภาพปัญหาความต้องการของประชาชนในเขตองค์การบริหารส่วนตำบล	3
5. ภารกิจอำนาจหน้าที่ขององค์การบริหารส่วนตำบล	5
6. ภารกิจหลักและภารกิจรอง	8
7. สรุปปัญหาและแนวทางในการบริหารงานบุคคล	8
8. โครงสร้างการกำหนดตำแหน่ง	9
9. ภาระค่าใช้จ่ายเกี่ยวกับเงินเดือน	14
10. แผนภูมิโครงสร้างการแบ่งส่วนราชการตามแผนอัตรากำลัง 3 ปี	16
11. บัญชีแสดงจัดคนลงสู่ตำแหน่งและการกำหนดเลขที่ตำแหน่งในส่วนราชการ	17
12. แนวทางการพัฒนาพนักงานส่วนตำบล หรือลูกจ้าง	18
13. ประกาศคุณธรรม จริยธรรมของพนักงานส่วนตำบล ลูกจ้าง	19

\*\*\*\*\*

**แผนอัตรากำลัง 3 ปี**  
**ปีงบประมาณ พ.ศ. 2555 - 2557**  
**องค์การบริหารส่วนตำบลใหม่พัฒนา**

**1. หลักการและเหตุผล**

1.1 ประกาศคณะกรรมการกลางพนักงานส่วนตำบล (ก.อบต.) เรื่อง มาตรฐานทั่วไปเกี่ยวกับ อัตราตำแหน่ง และมาตรฐานของตำแหน่ง ลงวันที่ 22 พฤศจิกายน 2544 ข้อ 5 กำหนดให้คณะกรรมการ พนักงานส่วนตำบล (ก.อบต.จังหวัด) กำหนดตำแหน่งพนักงานส่วนตำบลว่าจะมีตำแหน่งใด ระดับใด อยู่ใน ส่วนราชการใด จำนวนเท่าใด ให้คำนึงถึงภารกิจหน้าที่ความรับผิดชอบ ลักษณะงานที่ต้องปฏิบัติ ความยากและ คุณภาพของงาน ปริมาณ ตลอดจนกระทั่งภาระค่าใช้จ่ายขององค์การบริหารส่วนตำบลที่จะต้องจ่ายในด้านบุคคล โดยให้องค์การบริหารส่วนตำบลจัดทำแผนอัตรากำลังของพนักงานส่วนตำบล เพื่อใช้ในการกำหนดตำแหน่งโดย ความเห็นชอบของคณะกรรมการพนักงานส่วนตำบลจัดทำแผนอัตรากำลังของพนักงานส่วนตำบล เพื่อใช้ในการ กำหนดตำแหน่งโดยความเห็นชอบของคณะกรรมการพนักงานส่วนตำบล (ก.อบต.จังหวัด) ทั้งนี้ให้เป็นไปตาม หลักเกณฑ์และวิธีการที่คณะกรรมการกลางพนักงานส่วนตำบล (ก.อบต.) กำหนด

1.2 คณะกรรมการกลางพนักงานส่วนตำบล (ก.อบต.) ได้มีมติเห็นชอบประกาศกำหนดการ กำหนดตำแหน่งพนักงานส่วนตำบล โดยรัฐมนตรีว่าการกระทรวงมหาดไทยได้ลงนามประกาศ ณ วันที่ 21 สิงหาคม พ.ศ. 2545 กำหนดแนวทางให้องค์การบริหารส่วนตำบล จัดทำแผนอัตรากำลังขององค์การบริหาร ส่วนตำบล เพื่อเป็นกรอบในการกำหนดตำแหน่งและการใช้ตำแหน่งพนักงานส่วนตำบล โดยให้เสนอให้ ก.อบต. จังหวัด พิจารณาให้ความเห็นชอบ โดยได้กำหนดให้องค์การบริหารส่วนตำบล แต่งตั้งคณะกรรมการ จัดทำ แผนอัตรากำลัง วิเคราะห์อำนาจหน้าที่และภารกิจขององค์การบริหารส่วนตำบล วิเคราะห์ความต้องการกำลังคน วิเคราะห์การวางแผนการใช้กำลังคน จัดทำกรอบอัตรากำลังและกำหนดหลักเกณฑ์และเงื่อนไขในการกำหนด ตำแหน่งพนักงานส่วนตำบลตามแผนอัตรากำลังที่จัดทำขึ้นในครั้งแรก

1.3 ประกาศคณะกรรมการพนักงานส่วนตำบลจังหวัดลำปาง เรื่อง หลักเกณฑ์และเงื่อนไข เกี่ยวกับการบริหารงานบุคคลขององค์การบริหารส่วนตำบล ข้อ 13 ลงวันที่ 20 พฤศจิกายน พ.ศ. 2545 จาก หลักการและเหตุผลดังกล่าว องค์การบริหารส่วนตำบลใหม่พัฒนา จึงได้จัดทำแผนอัตรากำลัง 3 ปี พ.ศ. 2555 - 2557 ขึ้น

## 2. วัตถุประสงค์

2.1 เพื่อให้องค์การบริหารส่วนตำบลใหม่พัฒนา มีโครงสร้างการแบ่งงานและระบบงานที่เหมาะสมไม่ซ้ำซ้อน

2.2 เพื่อให้องค์การบริหารส่วนตำบลใหม่พัฒนา มีการกำหนดตำแหน่ง การจัดอัตราค่าจ้าง โครงสร้างให้เหมาะสมกับอำนาจหน้าที่ขององค์การบริหารส่วนตำบล ตามพระราชบัญญัติสภาตำบลและองค์การบริหารส่วนตำบล พ.ศ. 2537 และตามพระราชบัญญัติกำหนดแผนและขั้นตอนการกระจายอำนาจให้องค์กรปกครองส่วนท้องถิ่น พ.ศ. 2542

2.3 เพื่อให้คณะกรรมการพนักงานส่วนตำบล (ก.อบต.จังหวัด) ตรวจสอบการกำหนดตำแหน่ง และการใช้ตำแหน่งพนักงานส่วนตำบลให้เหมาะสม

2.4 เพื่อเป็นแนวทางในการดำเนินการวางแผนการใช้อัตราค่าจ้าง การพัฒนาบุคลากรขององค์การบริหารส่วนตำบลใหม่พัฒนา ให้เหมาะสม

2.5 เพื่อให้องค์การบริหารส่วนตำบลมีการวางแผนอัตราค่าจ้าง การจัดสรรงบประมาณและบรรจุแต่งตั้งพนักงานส่วนตำบล เพื่อให้การบริหารงานขององค์การบริหารส่วนตำบล เกิดประโยชน์ต่อประชาชน เกิดผลสัมฤทธิ์ต่อภารกิจตามอำนาจหน้าที่ มีประสิทธิภาพ มีความคุ้มค่า สามารถลดขั้นตอนการปฏิบัติงาน และมีการลดภารกิจและยุบเลิกหน่วยงานที่ไม่จำเป็น การปฏิบัติภารกิจสามารถตอบสนองความต้องการของประชาชนได้เป็นอย่างดี

2.6 เพื่อให้องค์การบริหารส่วนตำบลใหม่พัฒนา สามารถควบคุมภาระค่าใช้จ่ายด้านการบริหารงานบุคคลให้เป็นไปตามที่กฎหมายกำหนด

## 3. ขอบเขตและแนวทางในการจัดทำแผนอัตราค่าจ้าง 3 ปี

คณะกรรมการจัดทำแผนอัตราค่าจ้างขององค์การบริหารส่วนตำบลใหม่พัฒนา ซึ่งมีนายกองค์การบริหารส่วนตำบลใหม่พัฒนา เป็นประธานคณะกรรมการ เห็นสมควรให้จัดทำแผนอัตราค่าจ้าง 3 ปี โดยให้มีขอบเขตนี้อาครอบคลุมในเรื่องต่าง ๆ ดังต่อไปนี้

3.1 วิเคราะห์ภารกิจ อำนาจหน้าที่ความรับผิดชอบขององค์การบริหารส่วนตำบลใหม่พัฒนา ตามพระราชบัญญัติสภาตำบลและองค์การบริหารส่วนตำบล พ.ศ. 2537 และตามพระราชบัญญัติกำหนดแผนและขั้นตอนการกระจายอำนาจให้องค์กรปกครองส่วนท้องถิ่น พ.ศ. 2542 ตลอดจนกฎหมายอื่น ให้สอดคล้องกับแผนพัฒนาเศรษฐกิจและสังคมแห่งชาติ แผนพัฒนาจังหวัด แผนพัฒนาอำเภอ แผนพัฒนาตำบล นโยบายของรัฐบาล และสภาพปัญหาขององค์การบริหารส่วนตำบลใหม่พัฒนา

3.2 กำหนดโครงสร้างการแบ่งส่วนราชการภายในและการจัดระบบงาน เพื่อรองรับภารกิจตามอำนาจหน้าที่ความรับผิดชอบ ให้สามารถแก้ปัญหาของตำบลใหม่พัฒนา ได้อย่างมีประสิทธิภาพ

3.3 กำหนดตำแหน่งในสายงานต่าง ๆ จำนวนตำแหน่ง และระดับตำแหน่งให้เหมาะสมกับภาระหน้าที่ความรับผิดชอบ ปริมาณงานและคุณภาพของงาน รวมทั้งสร้างความก้าวหน้าในสายอาชีพของกลุ่มงานต่าง ๆ

3.4 จัดทำกรอบอัตรากำลัง 3 ปี โดยภาระค่าใช้จ่ายด้านการบริหารงานบุคคลต้องไม่เกินร้อยละสิบ ของงบประมาณรายจ่าย

3.5 ให้นักงานส่วนตำบลทุกคน ได้รับการพัฒนาความรู้ความสามารถ อย่างน้อยปีละ 1 ครั้ง

#### 4. สภาพปัญหาของพื้นที่และความต้องการของประชาชน

เพื่อให้การวางแผนอัตรากำลัง 3 ปี ขององค์การบริหารส่วนตำบลใหม่พัฒนา มีความครบถ้วน องค์การบริหารส่วนตำบลใหม่พัฒนา สามารถดำเนินการตามอำนาจหน้าที่ได้อย่างมีประสิทธิภาพ องค์การบริหารส่วนตำบลใหม่พัฒนา วิเคราะห์สภาพปัญหาในเขตพื้นที่ขององค์การบริหารส่วนตำบล ว่ามีปัญหาอะไร และความจำเป็นพื้นฐานและความต้องการของประชาชนในเขตพื้นที่ที่สำคัญ ดังนี้

สภาพปัญหาของเขตพื้นที่ที่รับผิดชอบและความต้องการของประชาชน โดยแบ่งออกเป็นด้านต่าง ๆ ดังนี้

##### 1. ปัญหาโครงสร้างพื้นฐาน

- 1.1 การคมนาคมขนส่งระหว่างหมู่บ้านไม่สะดวก
- 1.2 ปัญหาการไม่มีโทรศัพท์สาธารณะไม่เพียงพอ
- 1.3 ไฟฟ้าสาธารณะไม่เพียงพอ

##### 2. ปัญหาการผลิต การตลาด รายได้และการมีงานทำ

- 2.1 การประกอบอาชีพในหมู่บ้าน
  - ปัญหาการขาดความรู้โอกาสในการประกอบอาชีพ
  - ปัญหาการขาดการรวมกลุ่มอาชีพ
- 2.2 ความรู้ทางด้านเทคโนโลยี การพัฒนาการเกษตร

##### 3. ปัญหาสาธารณสุข และการอนามัย

- 3.1 ปัญหาแหล่งข้อมูลข่าวสารด้านสาธารณสุข และอนามัย
- 3.2 ปัญหาการแพร่ระบาดของยาเสพติด
- 3.3 ปัญหาการให้บริการสุขภาพของผู้สูงอายุ , เด็ก , สตรี และคนพิการ ไม่ทั่วถึง
- 3.4 ปัญหาการแพร่ระบาดและการป้องกันขุณลอย โรคพิษสุนัขบ้า

**5. ปัญหาขาดความรู้เพื่อการปรับปรุงคุณภาพชีวิต**

- 5.1 ปัญหาการขาดแหล่งข้อมูลข่าวสาร
- 5.2 การขาดโอกาสในการศึกษาและการศึกษานอกระบบ

**6. ปัญหาทรัพยากรธรรมชาติ**

- 6.1 กลองตื้นเงิน
- 6.2 ป่าไม้ถูกตัดทำลาย

**7. ปัญหาการบริหาร และการจัดการขององค์การบริหารส่วนตำบล**

- 7.1 ความเข้มแข็งขององค์กรภาคประชาชน
- 7.2 บุคลากรภาคปฏิบัติมีไม่เพียงพอ

**ความต้องการของประชาชน**

**1. ความต้องการด้านโครงสร้างพื้นฐาน**

- 1.1 ขุดลอกคลอง ,สร้างถนน คสล. , วางท่อระบายน้ำ
- 1.2 องค์การโทรศัพท์สาธารณะให้เพียงพอทุกหมู่บ้าน
- 1.3 ติดตั้งไฟฟ้าสาธารณะเพิ่มขึ้น
- 1.4 ปรับปรุงซ่อมแซมถนนลูกรัง หินคลุกและปรับปรุงผิวถนนลาดยาง

**2. ความต้องการด้านการผลิต การตลาด รายได้ และการมีงานทำ**

- 2.1 จัดตั้งศูนย์ข้อมูลในการผลิตทางการเกษตร
- 2.2 ฝึกอบรมความรู้ ด้านวิชาการ และการศึกษาดูงาน
- 2.3 สนับสนุนเงินทุนพร้อมอุปกรณ์
- 2.4 ให้ความรู้ทางด้านเทคโนโลยีที่ทันสมัย

**3. ความต้องการด้านสาธารณสุข และอนามัย**

- 3.1 ฝึกอบรมให้ความรู้ทางโภชนาการอนามัยแม่ และเด็ก
- 3.2 ให้ความรู้ด้านสุขศึกษา
- 3.3 ให้มีการป้องกันและแก้ไขปัญหาสุขภาพจิต กำจัดขยะและรณรงค์โรคพิษสุนัข
- 3.4 ต้องการดูแลสุขภาพผู้สูงอายุ , เด็ก , สตรี และคนพิการ สงเคราะห์ผู้สูงอายุ

**4. ความต้องการด้านน้ำกิน - น้ำใช้ เพื่อการเกษตร**

- 4.1 ให้มีการขุดลอกคลองส่งน้ำ และกำจัดวัชพืช

## 5. ความต้องการด้านความรู้ เพื่อการปรับปรุงคุณภาพชีวิต

- 5.1 ฝึกอบรมให้ความรู้ด้านอาชีพ มีศูนย์ข้อมูล ห้องสมุดชุมชน
- 5.2 ให้ความรู้ด้านการจัดศึกษา การศึกษานอกระบบ
- 5.3 ให้ความรู้เกี่ยวกับการป้องกัน และแก้ไขปัญหาสุขภาพจิตต่างๆ
- 5.4 ฟื้นฟูและส่งเสริมศิลปวัฒนธรรม และภูมิปัญญาท้องถิ่น

## 6. ความต้องการด้านทรัพยากรธรรมชาติ

- 6.1 ฝึกอบรมจัดตั้งเยาวชนด้านการอนุรักษ์ทรัพยากรธรรมชาติและสิ่งแวดล้อม
- 6.2 ขุดลอกคลองที่ตื้นเขิน

## 7. ความต้องการด้านการบริหาร และจัดการขององค์การบริหารส่วนตำบล

- 7.1 จัดประชุมประชาคมสร้างความเข้มแข็งให้กับองค์กรภาคประชาชน กลุ่มสตรี, กลุ่มอาสาอื่นๆ
- 7.2 จัดหาบุคลากรให้เพียงพอในการปฏิบัติงาน

## 5. ภารกิจ อำนาจหน้าที่ขององค์การบริหารส่วนตำบล

การพัฒนาท้องถิ่นขององค์การบริหารส่วนตำบลใหม่พัฒนา นั้น เป็นการสร้างความเข้มแข็งของชุมชน ในการร่วมคิดร่วมแก้ไขปัญหาพร้อมสร้างร่วมจัดทำส่งเสริมความเข้มแข็งของชุมชน ในเขตพื้นที่ขององค์การบริหารส่วนตำบลใหม่พัฒนา ให้มีส่วนร่วมในการพัฒนาท้องถิ่น ในทุกด้าน การพัฒนาองค์การบริหารส่วนตำบลใหม่พัฒนา จะสมบูรณ์ได้ จำเป็นต้องอาศัยความร่วมมือของชุมชน ในพื้นที่เกิดความตระหนักร่วมกันแก้ไขปัญหา และความเข้าใจในแนวทางแก้ไขปัญหากันอย่างจริงจังจึงองค์การบริหารส่วนตำบลใหม่พัฒนา ยังได้เน้นให้คนเป็นศูนย์กลางของการพัฒนาในทุกกลุ่มทุกวัยของประชากร นอกจากนั้นยังได้ เน้นการส่งเสริม และสนับสนุนให้ การศึกษาเด็กก่อนวัยเรียน และพัฒนาเยาวชนให้พร้อมที่จะเป็นบุคลากรที่มีคุณภาพโดยยึดกรอบแนวทางในการ จัดระเบียบการศึกษา ส่วนด้านพัฒนาอาชีพ นั้น จะเน้นพัฒนาเศรษฐกิจชุมชนพึ่งตนเองในท้องถิ่น และยังจัดให้ ตั้งเศรษฐกิจแบบพอเพียงโดยส่วนรวม

การวิเคราะห์ภารกิจ อำนาจหน้าที่ขององค์การบริหารส่วนตำบล ตามพระราชบัญญัติสภาตำบลและ องค์การบริหารส่วนตำบล พ.ศ.2537 และตามพระราชบัญญัติกำหนดแผนและขั้นตอนการกระจายอำนาจให้องค์กร ปกครองส่วนท้องถิ่น พ.ศ.2542 และรวบรวมกฎหมายอื่นของ อบต. ใช้เทคนิค SWOT เข้ามาช่วย ทั้งนี้เพื่อให้ ทราบว่าองค์การบริหารส่วนตำบล มีอำนาจหน้าที่ที่จะเข้าไปดำเนินการแก้ไขปัญหาในเขตพื้นที่ให้ตรงกับความต้องการของประชาชนได้อย่างไร โดยวิเคราะห์จุดแข็ง จุดอ่อน โอกาส ภัยคุกคาม ในการดำเนินการตามภารกิจตาม หลัก SWOT องค์การบริหารส่วนตำบลใหม่พัฒนา กำหนดวิธีการดำเนินการตามภารกิจสอดคล้องกับแผนพัฒนา เศรษฐกิจและสังคมแห่งชาติ แผนพัฒนาจังหวัด แผนพัฒนาอำเภอ แผนพัฒนาตำบล นโยบายของรัฐบาล และ

นโยบายของผู้บริหารท้องถิ่น ทั้งนี้สามารถวิเคราะห์ภารกิจให้ตรงกับสภาพปัญหา โดยสามารถกำหนดแบ่งภารกิจได้เป็น 7 ด้าน ซึ่งภารกิจดังกล่าวถูกกำหนดอยู่ในพระราชบัญญัติสภาตำบลและองค์การบริหารส่วนตำบล พ.ศ. 2537 และตามพระราชบัญญัติกำหนดแผนและขั้นตอนการกระจายอำนาจให้องค์กรปกครองส่วนท้องถิ่น พ.ศ.2542 ดังนี้

5.1 ด้านโครงสร้างพื้นฐาน มีภารกิจที่เกี่ยวข้องดังนี้

- (1) จัดให้มีและบำรุงรักษาทางน้ำและทางบก
- (2) ให้มีน้ำเพื่อการอุปโภค บริโภค และการเกษตร
- (3) ให้มีและบำรุงการไฟฟ้าหรือแสงสว่างโดยวิธีอื่น
- (4) ให้มีและบำรุงรักษาทางระบายน้ำ
- (5) การสาธารณสุข โภค และการก่อสร้างอื่นๆ
- (6) การสาธารณสุขการ

5.2 ด้านส่งเสริมคุณภาพชีวิต มีภารกิจที่เกี่ยวข้อง ดังนี้

- (1) ส่งเสริมการพัฒนาสตรี เด็ก เยาวชน ผู้สูงอายุ และผู้พิการ
- (2) ป้องกันโรคและระงับโรคติดต่อ
- (3) ให้มีและบำรุงสถานที่ประชุม การกีฬาการพักผ่อนหย่อนใจและสวนสาธารณะ
- (4) การสังคมสงเคราะห์ และการพัฒนาคุณภาพชีวิตเด็ก สตรี คนชรา และผู้ด้อยโอกาส
- (5) การปรับปรุงแหล่งชุมชนแออัดและการจัดการเกี่ยวกับที่อยู่อาศัย
- (6) การสาธารณสุข การอนามัยครอบครัวและการรักษาพยาบาล

5.3 ด้านการจัดระเบียบชุมชน สังคม และการรักษาความสงบเรียบร้อย มีภารกิจที่เกี่ยวข้อง ดังนี้

- (1) การป้องกันและบรรเทาสาธารณภัย
- (2) การส่งเสริมประชาธิปไตย ความเสมอภาค และสิทธิเสรีภาพของประชาชน
- (3) การคุ้มครองดูแลและรักษาทรัพย์สินอันเป็นสาธารณสมบัติของแผ่นดิน
- (4) การผังเมือง
- (5) จัดให้มีที่จอดรถ
- (6) การรักษาความสะอาดและความเป็นระเบียบเรียบร้อยของบ้านเมือง
- (7) การควบคุมอาคาร



5.4 ด้านการวางแผน การส่งเสริมการลงทุน พาณิชยกรรมและการท่องเที่ยว  
มีภารกิจที่เกี่ยวข้อง ดังนี้

- (1) ส่งเสริมให้มีอุตสาหกรรมในครอบครัว
- (2) ให้มีและส่งเสริมกลุ่มเกษตรกร และกิจการสหกรณ์
- (3) บำรุงและส่งเสริมการประกอบอาชีพของราษฎร
- (4) ให้มีตลาด
- (5) การท่องเที่ยว
- (6) กิจการเกี่ยวกับการพาณิช
- (7) การส่งเสริม การฝึกและประกอบอาชีพ
- (8) การพาณิชยกรรมและการส่งเสริมการลงทุน

5.5 ด้านการบริหารจัดการและการอนุรักษ์ทรัพยากรธรรมชาติและสิ่งแวดล้อมมีภารกิจ  
ที่เกี่ยวข้อง ดังนี้

- (1) คุ้มครอง ดูแล และบำรุงรักษาทรัพยากรธรรมชาติและสิ่งแวดล้อม
- (2) รักษาความสะอาดของถนน ทางน้ำ ทางเดิน และที่สาธารณะ รวมทั้งกำจัดมูลฝอย  
และสิ่งปฏิกูล
- (3) การจัดการสิ่งแวดล้อมและมลพิษต่างๆ

5.6 ด้านการศาสนา ศิลปะวัฒนธรรม จารีตประเพณี และภูมิปัญญาท้องถิ่น มีภารกิจ  
ที่เกี่ยวข้อง ดังนี้

- (1) บำรุงรักษาศิลปะ จารีตประเพณี ภูมิปัญญาท้องถิ่น และวัฒนธรรมอันดีของท้องถิ่น
- (2) ส่งเสริมการศึกษา ศาสนา และวัฒนธรรม
- (3) การจัดการศึกษา
- (4) การส่งเสริมการกีฬา จารีตประเพณี และวัฒนธรรมอันดีงามของท้องถิ่น

5.7 ด้านการบริหารจัดการและการสนับสนุนการปฏิบัติการกิจของส่วนราชการ  
และองค์กรปกครองส่วนท้องถิ่น มีภารกิจที่เกี่ยวข้อง ดังนี้

- (1) สนับสนุนสภาพตำบลและองค์กรปกครองส่วนท้องถิ่นอื่นในการพัฒนาท้องถิ่น
- (2) ปฏิบัติหน้าที่อื่นตามที่ทางราชการมอบหมาย โดยจัดสรรงบประมาณหรือบุคลากร  
ให้ตามความจำเป็นและสมควร
- (3) ส่งเสริมการมีส่วนร่วมของราษฎร ในการมีมาตรการป้องกัน

(4) การประสานและให้ความร่วมมือในการปฏิบัติหน้าที่ขององค์กรปกครองส่วนท้องถิ่น

(5) การสร้างและบำรุงรักษาทางบกและทางน้ำที่เชื่อมต่อระหว่างองค์กรปกครองส่วนท้องถิ่นอื่น

ภารกิจทั้ง 7 ด้านตามที่กฎหมายกำหนดให้อำนาจองค์การบริหารส่วนตำบลสามารถจะแก้ไขปัญหาขององค์การบริหารส่วนตำบลใหม่พัฒนา ได้เป็นอย่างดี มีประสิทธิภาพและประสิทธิผล โดยคำนึงถึงความต้องการของประชาชนในเขตพื้นที่ประกอบด้วยการดำเนินการขององค์การบริหารส่วนตำบล จะต้องสอดคล้องกับแผนพัฒนาเศรษฐกิจและสังคมแห่งชาติ แผนพัฒนาจังหวัด แผนพัฒนาอำเภอ แผนพัฒนาตำบล นโยบายของรัฐบาล และนโยบายของ ผู้บริหารขององค์การบริหารส่วนตำบลเป็นสำคัญ

#### **6.ภารกิจหลัก และภารกิจรองที่องค์การบริหารส่วนตำบลใหม่พัฒนาจะดำเนินการ**

- 1.1 ภารกิจหลักเป็นภารกิจที่ต้องดำเนินการในส่วนของฝ่ายอำนวยการขององค์การบริหารส่วนตำบลใหม่พัฒนา ในด้านของบริการจัดการซึ่งมีอยู่เดิม ได้แก่ สำนักปลัด ส่วนการคลัง ส่วนโยธา
- 1.2 ภารกิจรอง เป็นภารกิจที่ต้องดำเนินการในส่วนของฝ่ายที่ให้การสนับสนุนและบริการสาธารณะที่เพิ่มขึ้น เช่น สวัสดิการสังคม ส่วนส่งเสริมการเกษตร

#### **7. สรุปปัญหา และแนวทางในการกำหนดโครงสร้างส่วนราชการและกรอบอัตรากำลัง**

องค์การบริหารส่วนตำบลใหม่พัฒนา ได้กำหนดโครงสร้างการแบ่งส่วนราชการออกเป็น 3 ส่วน ได้แก่ ส่วนสำนักปลัด ส่วนการคลัง ส่วนโยธา และกำหนดกรอบอัตรากำลังจำนวนทั้งสิ้น 20 อัตรา

**8. โครงสร้างการกำหนดส่วนราชการ**

8.1 องค์การบริหารส่วนตำบลใหม่พัฒนาได้กำหนดส่วนราชการโดยคำนึงภารกิจหลักและภารกิจรองและได้กำหนดตำแหน่งพนักงานส่วนตำบลให้ตรงกับภารกิจดังกล่าวดังนี้

โครงสร้างตามแผนอัตรากำลังปัจจุบัน	โครงสร้างตามแผนอัตรากำลังใหม่	หมายเหตุ
<p><b><u>1. สำนักปลัด</u></b></p> <p><b><u>1.1 งานบริหารงานทั่วไป</u></b></p> <ul style="list-style-type: none"> <li>- งานสารบรรณ</li> <li>- งานบริหารงานบุคคล</li> <li>- งานธุรการ</li> </ul> <p><b><u>1.2 งานนโยบายและแผน</u></b></p> <ul style="list-style-type: none"> <li>- งานนโยบายและแผน</li> <li>- งานวิชาการ</li> <li>- งานข้อมูลประชาสัมพันธ์</li> <li>- งานงบประมาณ</li> </ul> <p><b><u>1.3 งานงานกฎหมายและคดี</u></b></p> <ul style="list-style-type: none"> <li>- งานกฎหมายและคดี</li> <li>- งานร้องเรียน ร้องทุกข์</li> <li>- งานข้อบัญญัติและระเบียบ</li> </ul> <p><b><u>1.4 งานป้องกันและบรรเทาสาธารณภัย</u></b></p> <ul style="list-style-type: none"> <li>- งานอำนวยการป้องกัน</li> <li>- งานฟื้นฟู</li> </ul> <p><b><u>1.5 งานกิจกรรมสภา อบต.</u></b></p> <ul style="list-style-type: none"> <li>- งานระเบียบข้อบังคับประชุม</li> <li>- งานการประชุม</li> <li>- งานอำนวยการและประสานงาน</li> </ul> <p><b><u>1.6 งานพัฒนาสังคม</u></b></p> <ul style="list-style-type: none"> <li>- งานพัฒนาสังคม</li> <li>- งานช่วยเหลือผู้ด้อยโอกาส</li> </ul>	<p><b><u>1.สำนักปลัด</u></b></p> <p><b><u>1.1 งานบริหารงานบุคคล</u></b></p> <ul style="list-style-type: none"> <li>- งานการเจ้าหน้าที่</li> <li>- งานสิทธิสวัสดิการข้าราชการและลูกจ้าง</li> </ul> <p><b><u>1.2 งานบริหารทั่วไป</u></b></p> <ul style="list-style-type: none"> <li>- งานสารบรรณ</li> <li>- งานธุรการ</li> <li>- งานดำเนินการกิจการพาณิชย์</li> </ul> <p><b><u>1.3 งานนโยบายและแผน</u></b></p> <ul style="list-style-type: none"> <li>- งานนโยบายและแผน</li> <li>- งานวิชาการ</li> <li>- งานข้อมูลประชาสัมพันธ์</li> <li>- งานงบประมาณ</li> </ul> <p><b><u>1.4 งานกฎหมายและคดี</u></b></p> <ul style="list-style-type: none"> <li>- งานกฎหมายและคดี</li> <li>- งานร้องเรียน ร้องทุกข์</li> <li>- งานข้อบัญญัติและระเบียบ</li> </ul> <p><b><u>1.5 งานป้องกันและบรรเทาสาธารณภัย</u></b></p> <ul style="list-style-type: none"> <li>- งานอำนวยการป้องกัน</li> <li>- งานฟื้นฟู</li> </ul> <p><b><u>1.6 งานกิจกรรมสภา อบต.</u></b></p> <ul style="list-style-type: none"> <li>- งานระเบียบข้อบังคับประชุม</li> <li>- งานการประชุม</li> <li>- งานอำนวยการและประสานงาน</li> </ul> <p><b><u>1.7 งานพัฒนาสังคม</u></b></p>	

	<ul style="list-style-type: none"> <li>- งานพัฒนาสังคม</li> <li>- งานช่วยเหลือผู้ด้อยโอกาส</li> </ul>	
--	---	--

-10-

โครงสร้างตามแผนอัตรากำลังปัจจุบัน	โครงสร้างตามแผนอัตรากำลังใหม่	หมายเหตุ
<p><b>2.ส่วนการคลัง</b></p> <p><b>2.1 งานการเงิน</b></p> <ul style="list-style-type: none"> <li>- งานการเงิน</li> <li>- งานรับเบิกจ่ายเงิน</li> <li>- งานทำฎีกาเบิกจ่ายเงิน</li> <li>- งานเก็บรักษาเงิน</li> </ul> <p><b>2.2 งานบัญชี</b></p> <ul style="list-style-type: none"> <li>- งานการบัญชี</li> <li>- งานทะเบียนการคุมเบิกจ่ายเงิน</li> <li>- งานงบการเงินและทดลอง</li> <li>- งานแสดงฐานะทางการเงิน</li> </ul> <p><b>2.3 งานจัดเก็บรายได้</b></p> <ul style="list-style-type: none"> <li>- งานภาษีอากร ค่าธรรมเนียมและค่าเช่า</li> <li>- งานพัฒนารายได้</li> <li>- งานควบคุมกิจการการค้าและค่าปรับ</li> <li>- งานทะเบียนควบคุมและเร่งรัดรายได้</li> </ul> <p><b>2.4 งานทะเบียนทรัพย์สินและพัสดุ</b></p> <ul style="list-style-type: none"> <li>- งานทะเบียนทรัพย์สินและแผนที่ภาษี</li> <li>- งานพัสดุ</li> </ul>	<p><b>2.ส่วนการคลัง</b></p> <p><b>2.1 งานการเงิน</b></p> <ul style="list-style-type: none"> <li>- งานการเงิน</li> <li>- งานรับเบิกจ่ายเงิน</li> <li>- งานทำฎีกาเบิกจ่ายเงิน</li> <li>- งานเก็บรักษาเงิน</li> </ul> <p><b>2.2 งานบัญชี</b></p> <ul style="list-style-type: none"> <li>- งานการบัญชี</li> <li>- งานทะเบียนการคุมเบิกจ่ายเงิน</li> <li>- งานงบการเงินและทดลอง</li> <li>- งานแสดงฐานะทางการเงิน</li> </ul> <p><b>2.3 งานจัดเก็บรายได้</b></p> <ul style="list-style-type: none"> <li>- งานภาษีอากร ค่าธรรมเนียมและค่าเช่า</li> <li>- งานพัฒนารายได้</li> <li>- งานควบคุมกิจการการค้าและค่าปรับ</li> <li>- งานทะเบียนควบคุมและเร่งรัดรายได้</li> </ul> <p><b>2.4 งานทะเบียนทรัพย์สินและพัสดุ</b></p> <ul style="list-style-type: none"> <li>- งานทะเบียนทรัพย์สินและแผนที่ภาษี</li> <li>- งานพัสดุ</li> </ul>	

โครงสร้างตามแผนอัตรากำลังปัจจุบัน	โครงสร้างตามแผนอัตรากำลังใหม่	หมายเหตุ
<p><b><u>3.ส่วนโยธา</u></b></p> <p><b><u>3.1 งานก่อสร้าง</u></b></p> <ul style="list-style-type: none"><li>- งานก่อสร้างและบูรณะถนน</li><li>- งานก่อสร้างสะพาน เขื่อน ฝาย</li><li>- งานข้อมูลก่อสร้าง</li></ul> <p><b><u>3.2 งานออกแบบและควบคุมอาคาร</u></b></p> <ul style="list-style-type: none"><li>- งานประเมินราคา</li><li>- งานควบคุมการก่อสร้างอาคาร</li><li>- งานออกแบบและบริการข้อมูล</li></ul> <p><b><u>3.3 งานประสานสาธารณูปโภค</u></b></p> <ul style="list-style-type: none"><li>- งานประสานกิจการประปา</li><li>- งานไฟฟ้าสาธารณะ</li><li>- งานระบายน้ำ</li></ul> <p><b><u>3.4 งานผังเมือง</u></b></p> <ul style="list-style-type: none"><li>- งานสำรวจและแผนที่</li><li>- งานวางผังพัฒนาเมือง</li><li>- งานควบคุมผังเมือง</li></ul>	<p><b><u>3.ส่วนโยธา</u></b></p> <p><b><u>3.1 งานก่อสร้าง</u></b></p> <ul style="list-style-type: none"><li>- งานก่อสร้างและบูรณะถนน</li><li>- งานก่อสร้างสะพาน เขื่อน ฝาย</li><li>- งานข้อมูลก่อสร้าง</li></ul> <p><b><u>3.2 งานออกแบบและควบคุมอาคาร</u></b></p> <ul style="list-style-type: none"><li>- งานประเมินราคา</li><li>- งานควบคุมการก่อสร้างอาคาร</li><li>- งานออกแบบและบริการข้อมูล</li></ul> <p><b><u>3.3 งานประสานสาธารณูปโภค</u></b></p> <ul style="list-style-type: none"><li>- งานประสานกิจการประปา</li><li>- งานไฟฟ้าสาธารณะ</li><li>- งานระบายน้ำ</li></ul> <p><b><u>3.4 งานผังเมือง</u></b></p> <ul style="list-style-type: none"><li>- งานสำรวจและแผนที่</li><li>- งานวางผังพัฒนาเมือง</li><li>- งานควบคุมผังเมือง</li></ul>	

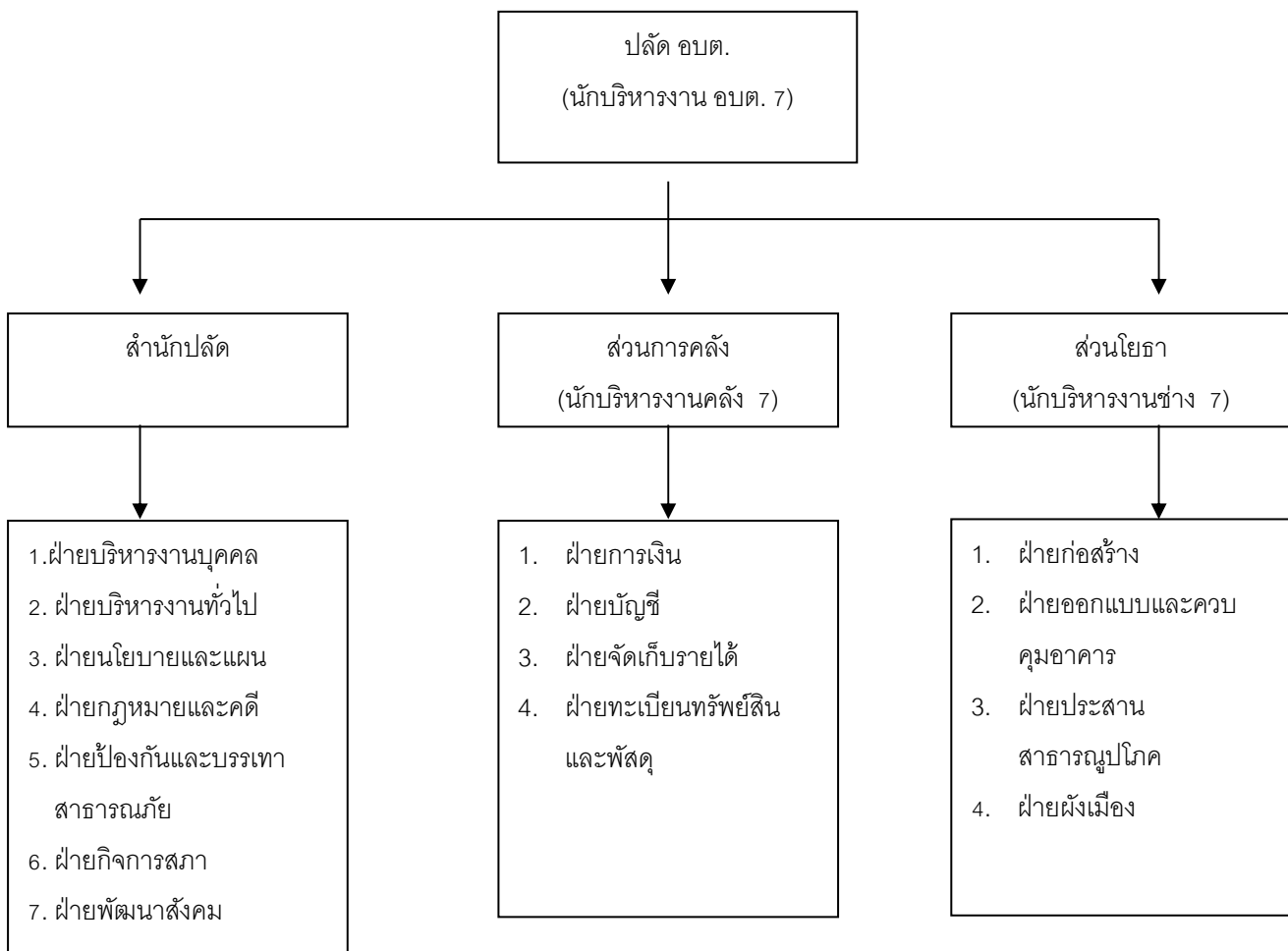
8.2 องค์การบริหารส่วนตำบลใหม่พัฒนา ได้ทำการวิเคราะห์ภารกิจและปริมาณงานและได้จัดทำกรอบโครงสร้างอัตรากำลังใหม่แล้ว โดยได้ทำการวิเคราะห์เพื่อประมาณการใช้อัตราราชการ พนักงานส่วนท้องถิ่น และลูกจ้างในอนาคตว่าในระยะเวลา 3 ปีต่อไปข้างหน้าจะมีการใช้จำนวนข้าราชการ พนักงานส่วนท้องถิ่นและลูกจ้างจำนวนเท่าใด จึงจะเหมาะสมกับภารกิจ และปริมาณงาน และเพื่อให้คุ้มค่าต่อการใช้จ่ายงบประมาณ ขององค์กรปกครองส่วนท้องถิ่นด้วย ทั้งนี้ เพื่อให้สามารถบริหารงานเป็นไปอย่างมีประสิทธิภาพ ประสิทธิผล โดยนำผลการวิเคราะห์ตำแหน่งมากรอกข้อมูลลงในกรอบอัตรากำลัง 3 ปี ดังนี้

**กรอบอัตรากำลัง 3 ปี องค์การบริหารส่วนตำบลใหม่พัฒนา  
อำเภอเกาะคา จังหวัดลำปาง**

ส่วนราชการ	กรอบอัตรากำลังเดิม	กรอบอัตรากำลังใหม่			เพิ่ม/ลด			หมายเหตุ
		2555	2556	2557	2555	2556	2557	
<b>สำนักปลัด</b>								
นักบริหารงาน อบต. 7	1	1	1	1	-	-	-	
เจ้าหน้าที่วิเคราะห์นโยบายและแผน 3-5 หรือ 6 ว	1	1	1	1	-	-	-	
นักวิชาการศึกษา 3-5 หรือ 6 ว	1	1	1	1	-	-	-	
บุคลากร 3-5 หรือ 6ว	1	1	1	1	-	-	-	
นักพัฒนาชุมชน 3-5 หรือ 6 ว	1	1	1	1	-	-	-	
เจ้าหน้าที่บริหารงานทั่วไป 3-5 หรือ 6 ว	1	1	1	1	-	-	-	
เจ้าพนักงานป้องกันและบรรเทาสาธารณภัย 2-4 หรือ 5	-	1	1	1	+1	-	-	เพิ่มเติม
เจ้าพนักงานธุรการ 2-4 หรือ 5	-	1	1	1	+1	-	-	เพิ่มเติม

<b>ส่วนการคลัง</b>								
นักบริหารงานคลัง 7	1	1	1	1	-	-	-	
นักวิชาการเงินและบัญชี 3-5 หรือ 6 ว	1	1	1	1	-	-	-	
นักวิชาการจัดเก็บรายได้ 3-5 หรือ 6 ว	1	1	1	1	-	-	-	
เจ้าพนักงานพัสดุ 2-4 หรือ 5	1	1	1	1	-	-	-	
เจ้าหน้าที่การเงินและบัญชี 1-2 หรือ 3	-	1	1	1	+1	-	-	เพิ่มเติม
<b>ส่วนโยธา</b>								
นักบริหารงานช่าง 7	1	1	1	1	-	-	-	
นายช่างโยธา 2-4 หรือ 5	1	1	1	1	-	-	-	
เจ้าพนักงานธุรการ 2-4 หรือ 5	1	1	1	1	-	-	-	
ช่างโยธา 1-3 หรือ 4	-	1	1	1	+1	-	-	เพิ่มเติม
<b>รวม</b>	<b>13</b>	<b>17</b>	<b>17</b>	<b>17</b>	<b>+4</b>	<b>-</b>	<b>-</b>	

### 10. แผนภูมิโครงสร้างการแบ่งส่วนราชการ





หมายเหตุ: แนวทางการจัดโครงการสร้างส่วนราชการปรากฏตามภาคผนวก

-17-

11. บัญชีแสดงจัดคนลงสู่ตำแหน่งและการกำหนดเลขที่ตำแหน่งในส่วนราชการ

สำนักปลัด

ที่	ชื่อ-สกุล	คุณวุฒิ	กรอบอัตรากำลังเดิม			กรอบอัตรากำลังใหม่			เงินเดือน	หมายเหตุ
			เลขที่ตำแหน่ง	ตำแหน่ง	ระดับ	เลขที่ตำแหน่ง	ตำแหน่ง	ระดับ		
1.	นายชัยยุทธ เมธา	ป.ตรี	00-0101-001	นักบริหาร งาน อบต. (ปลัด อบต.)	7	00-0101-001	นักบริหารงาน อบต. (ปลัด อบต.)	7	23,080	
2.	นายธนพล แผ่นคำ	ป.ตรี	01-0201-001	จนท. วิเคราะห์ นโยบายและ แผน	5	01-0201-001	จนท. วิเคราะห์ นโยบายและ แผน	5	12,530	
3.	นายสถิตย์ วิรุระ	ป.ตรี	01-0805-001	นักวิชาการ ศึกษา	5	01-0805-001	นักวิชาการ ศึกษา	5	11,920	
4.	นางสาวปานิสรา นันทาสีบ	ป.ตรี	01-0208-001	บุคลากร	3	01-0208-001	บุคลากร	3	9,140	
5.	นางโสภณา พุทธสอน	ป.ตรี	01-0704-001	นักพัฒนา ชุมชน	3	01-0704-001	นักพัฒนา ชุมชน	3	9,540	
6.	นางสาวกมลวรรณ กลัดทอง	ป.ตรี	01-0209-001	จนท.บริหาร งานทั่วไป	3	01-0209-001	จนท.บริหาร งานทั่วไป	3	8,540	
7.	ว่างเดิม	-	01-0222-001	จพง.ป้องกัน และบรรเทา สาธารณภัย	2-4/5	01-0222-001	จพง.ป้องกัน และบรรเทา สาธารณภัย	2-4/5	-	ว่าง
8.	ว่างเดิม	-	01-0212-001	จพง.ธุรการ	2-4/5	01-0212-001	จพง.ธุรการ	2-4/5	-	ว่าง

ส่วนการคลัง

ที่	ชื่อ-สกุล	คุณวุฒิ	กรอบอัตรากำลังเดิม			กรอบอัตรากำลังใหม่			เงินเดือน	หมายเหตุ
			เลขที่ตำแหน่ง	ตำแหน่ง	ระดับ	เลขที่ตำแหน่ง	ตำแหน่ง	ระดับ		
1.	นางสาวชุตติกาญจน์ อินลวง	ป.โท	04-0103-001	นักบริหาร งานคลัง	7	04-0103-001	นักบริหาร งานคลัง	7	16,640	
2.	นางสาวธัญญารัตน์ กันทาสุข	ป.ตรี	04-0307-001	นักวิชาการ เงินและบัญชี	4	04-0307-001	นักวิชาการ เงินและบัญชี	4	9,700	
3.	นางสาวมนธิรา คำคำ	ป.ตรี	04-0310-001	นักวิชาการ จัดเก็บรายได้	3	04-0310-001	นักวิชาการ จัดเก็บรายได้	3	9,740	
4.	นางสาวกนกวรรณ ยอดসাแล	ปวท.	04-0313-001	จพง.พัสดุ	2	04-0313-001	จพง.พัสดุ	2	7,630	
5.	ว่างเดิม	ปวช.	04-0305-001	จนท.การเงิน และบัญชี	1-3/4	04-0305-001	จนท.การเงิน และบัญชี	1-3/4	-	ว่าง

ส่วนโยธา

ที่	ชื่อ-สกุล	คุณวุฒิ	กรอบอัตรากำลังเดิม			กรอบอัตรากำลังใหม่			เงินเดือน	หมายเหตุ
			เลขที่ตำแหน่ง	ตำแหน่ง	ระดับ	เลขที่ตำแหน่ง	ตำแหน่ง	ระดับ		
1.	นายเจนคุณ จันทร์สุภาเสน	ป.ตรี	05-0104-001	นักบริหาร งานช่าง	7	05-0104-001	นักบริหาร งานช่าง	7	17,100	
2.	นายธนิต บุญเป็ง	ป.ตรี	05-0503-001	นายช่างโยธา	4	05-0503-001	นายช่างโยธา	4	10,950	
3.	นางขวัญจิรา เทพภูมิ	ป.ตรี	05-0212-001	จพง.ธุรการ	4	05-0212-001	จพง.ธุรการ	4	10,950	
4.	ว่างเดิม	ปวช.	05-0502-001	ช่างโยธา	1	05-0502-001	ช่างโยธา	1	-	ว่าง

11. แนวทางการพัฒนาพนักงานส่วนตำบลและลูกจ้างขององค์การบริหารส่วนตำบลใหม่พัฒนา

1. การพัฒนาผู้บริหาร

- 1.1 การฝึกอบรมและสัมมนาอย่างน้อยปีละ 1 ครั้ง
- 1.2 การศึกษาดูงาน เพื่อพัฒนาด้านวิสัยทัศน์

2. การพัฒนาด้านความชำนาญ (สายปฏิบัติ)

- 2.1 ส่งเสริมการศึกษาต่อให้มีคุณวุฒิที่สูงขึ้น
- 2.2 ส่งเข้ารับการอบรมหรือสัมมนาในสายงานที่ปฏิบัติอย่างน้อยปีละ 1 ครั้ง
- 2.3 ส่งเสริมให้พนักงานศึกษาระบบงาน และใช้เทคโนโลยีสารสนเทศด้วยตนเอง

3. การพัฒนาข้าราชการบรรจุใหม่/การเปลี่ยนสายงาน

- 3.1 สำหรับข้าราชการบรรจุใหม่มีการปฐมนิเทศ เพื่อแนะนำชี้แจงหน้าที่และความรับผิดชอบ
- 3.2 ให้ฝึกทดลองการปฏิบัติงาน (ตามแบบฟอร์มการประเมินทดลองการปฏิบัติราชการ)
- 3.3 ให้หัวหน้างาน แนะนำ ควบคุมดูแลการปฏิบัติงาน ตลอดจนการประเมินความก้าวหน้าในการปฏิบัติงานของผู้ที่ได้รับการบรรจุใหม่

12. ประกาศคุณธรรม จริยธรรม ของพนักงานส่วนตำบลและลูกจ้าง ขององค์การบริหารส่วนตำบลใหม่พัฒนา

1. ปฏิบัติงานตามจรรยาบรรณของข้าราชการได้แก่

- 1.1 จรรยาบรรณต่อตนเอง
- 1.2 จรรยาบรรณต่อผู้บังคับบัญชา
- 1.3 จรรยาบรรณต่อเพื่อนร่วมงาน
- 1.4 จรรยาบรรณต่อประชาชน

2. ปฏิบัติงานตามคุณธรรมของพุทธศาสนา เช่น อิทธิบาท4 , สังฆะวัตถุ 4 , ธรรมโลกบาล สัปปริสธรรม 7, ทศพิธราชธรรม เป็นต้น

3. ปฏิบัติงานตามนโยบายของรัฐบาล ในเรื่องการบริหารจัดการบ้านเรือนที่ดี (ธรรมาธิการ) ได้แก่ ความถูกต้อง ตรวจสอบได้ มีความโปร่งใส มีความรับผิดชอบ ประชาชนมีส่วนร่วม ความคุ้มค่า











8.2 องค์การบริหารส่วนตำบลใหม่พัฒนา ได้ทำการวิเคราะห์ภารกิจและปริมาณงานและได้จัดทำกรอบโครงสร้างอัตรากำลังใหม่แล้ว โดยได้ทำการวิเคราะห์เพื่อประมาณการใช้อัตราราชการ พนักงานส่วนท้องถิ่นและลูกจ้างในอนาคตว่าในระยะเวลา 3 ปีต่อไปข้างหน้าจะมีการใช้อัตราราชการ พนักงานส่วนท้องถิ่นและลูกจ้างจำนวนเท่าใด จึงจะเหมาะสมกับภารกิจ และปริมาณงาน และเพื่อให้คุ้มค่าต่อการใช้จ่ายงบประมาณ ขององค์กรปกครองส่วนท้องถิ่นด้วย ทั้งนี้ เพื่อให้สามารถบริหารงานเป็นไปอย่างมีประสิทธิภาพ ประสิทธิผล โดยนำผลการวิเคราะห์ตำแหน่งมากรอกข้อมูลลงในกรอบอัตรากำลัง 3 ปี ดังนี้

**กรอบอัตรากำลัง 3 ปี องค์การบริหารส่วนตำบลใหม่พัฒนา  
อำเภอเกาะคา จังหวัดลำปาง**

ส่วนราชการ	กรอบอัตรากำลังเดิม	กรอบอัตรากำลังใหม่			เพิ่ม/ลด			หมายเหตุ
		2552	2553	2554	2552	2553	2554	
<b>สำนักปลัด</b>								
นักบริหารงาน อบต. 7	1	1	1	1	-	-	-	
นิติกร 3-5 หรือ 6 ว	1	1	1	1	-	+1	-	
เจ้าหน้าที่วิเคราะห์นโยบายและแผน 3-5 หรือ 6ว	1	1	1	1	-	-	-	
นักวิชาการศึกษา 3-5 หรือ 6ว	1	1	1	1	-	-	-	
บุคลากร 3-5 หรือ 6ว	1	1	1	1	-	+1	-	
เจ้าหน้าที่พัฒนาชุมชน 1-3 หรือ 4	1	1	1	1	-	+1	-	
เจ้าพนักงานป้องกันและบรรเทาสาธารณภัย 2-4 หรือ 5	1	1	1	1	-	-	-	
เจ้าพนักงานธุรการ 2-4 หรือ 5	1	1	1	1	-	-	-	
เจ้าหน้าที่บันทึกข้อมูล 1-3 หรือ 4	1	1	1	1	-	-	-	

<b>ส่วนการคลัง</b>								
นักบริหารงานคลัง 6	1	1	1	1	-	-	-	
นักวิชาการเงินและบัญชี 3-5 หรือ 6 ว	1	1	1	1	-	+1	-	
นักวิชาการจัดเก็บรายได้ 3-5 หรือ 6ว	1	1	1	1	-	+1	-	
เจ้าพนักงานการเงินและบัญชี 2-4 หรือ 5	1	1	1	1		+1	-	
เจ้าหน้าที่การเงินและบัญชี 1-3 หรือ 4	1	1	1	1	-	-	-	
เจ้าพนักงานจัดเก็บรายได้ 2-4 หรือ 5	1	1	1	1	-	-	-	
เจ้าพนักงานพัสดุ 2-4 หรือ 5	1	1	1	1	-	-	-	
เจ้าหน้าที่พัสดุ 1-3 หรือ 4	1	1	1	1	-	+1	-	
<b>ส่วนโยธา</b>								
นักบริหารงานช่าง 6	1	1	1	1	-	-	-	
นายช่างโยธา 2-4 หรือ 5	1	1	1	1	-	-	-	
เจ้าพนักงานธุรการ 2-4 หรือ 5	1	1	1	1	-	-	-	
ช่างโยธา 1-3 หรือ 4	1	1	1	1	-	+1	-	
<b>รวม</b>	<b>21</b>	<b>21</b>	<b>21</b>	<b>21</b>	<b>-</b>	<b>+8</b>	<b>-</b>	